



**DOSSIER DE DEMANDE D'AUTORISATION  
ENVIRONNEMENTALE**

**Révision Juin 2023**

# **SCI FERRILOG**

**Parcelle n°2**

**ZAC Ecoparc de Ferrières-en-Gâtinais**

**45 210 FERRIERES-EN-GATINAIS**

**ANALYSE DE LA CONFORMITÉ  
AVEC L'ARRÊTÉ DU 11 AVRIL  
2017 MODIFIÉ PAR L'ARRÊTÉ DU  
24 SEPTEMBRE 2020**



**SDE**

**19 Bis avenue Léon Gambetta  
92120 Montrouge**

**T+33 1 46 94 80 64**

**[www.b27.fr](http://www.b27.fr)  
[contact@b27.fr](mailto:contact@b27.fr)**



<p><b>Arrêté du 11 avril 2017 relatif aux prescriptions générales applicables aux entrepôts couverts soumis à la rubrique 1510 modifié par l'arrêté du 24 septembre 2020</b></p>	<p><b>Analyse de la conformité de l'entrepôt SCI FERRILOG ZAC Ecoparc de Ferrières-en-Gâtinais– Commune de Ferrières-en-Gâtinais</b></p>
<p><b>Article 1<sup>er</sup></b></p> <p>Le présent arrêté s'applique aux entrepôts couverts déclarés, enregistrés ou autorisés au titre de la rubrique n° 1510 de la nomenclature des installations classées.</p> <p>Cet arrêté a pour objectif d'assurer la mise en sécurité des personnes présentes à l'intérieur des entrepôts, de protéger l'environnement, d'assurer la maîtrise des effets létaux ou irréversibles sur les tiers, de prévenir les incendies et leur propagation à l'intégralité des bâtiments ou aux bâtiments voisins, et de permettre la sécurité et les bonnes conditions d'intervention des services de secours.</p> <p>Toutefois, le service d'incendie et de secours peut, au regard des caractéristiques de l'installation (dimensions, configuration, dispositions constructives...) ainsi que des matières stockées (nature, quantités, mode de stockage...), être confronté à une impossibilité opérationnelle de limiter la propagation d'un incendie.</p>	<p>Le bâtiment objet du présent dossier sera situé dans la ZAC Ecoparc de Ferrières-en-Gâtinais sur la commune de Ferrières-en-Gâtinais.</p> <p>Le projet consiste en la réalisation d'un bâtiment à usage d'entrepôt, d'activité et de bureaux d'emprise au sol de 82 149,5 m<sup>2</sup> divisé en 6 cellules d'environ 12 000 m<sup>2</sup>, de 1 cellule de moins de 3 500 m<sup>2</sup>, de 2 sous-cellules de moins de 1 660 m<sup>2</sup>, de 1 bloc bureaux-locaux sociaux, de 4 locaux de charge et de locaux techniques. Il est prévu la mise en place d'un niveau de mezzanines au-dessus de la zone de préparation des cellules 2, 3, 4 et 5 et d'un deuxième niveau de mezzanine au niveau des cellules 4 et 5. Des mezzanines seront également mises en place sur moins de 50 % de la surface des cellules 6 et 7 sur deux niveaux. Ces mezzanines, dont les planchers sont respectivement situés à 4,80 m et 9,12 m par rapport au niveau 0 de l'entrepôt serviront de zone de préparation de commande. La Surface de Plancher total du projet est de 114 721,9 m<sup>2</sup>.</p> <p>En application du Code de l'Environnement, l'établissement est soumis à autorisation au titre de la législation sur les Installations Classées pour la Protection de l'Environnement pour la rubrique 1450-1, 1510-1. Le site sera classé à enregistrement au titre de la rubrique 4331-2.</p> <p>Il sera également soumis à déclaration au titre des rubriques 1436-2, 2925-1, 4310-2, 4320-2, 4321-2, 4330-2, 4510-2, 4511-2, 4755-2.b.</p> <p>Il est non classé pour les rubriques 1185, 4220, 4718, 4734, 4749 et 4802.</p> <p>Du fait de ce classement, l'installation devra être implantée, réalisée et exploitée conformément aux prescriptions de l'arrêté du 11 avril 2017 relatif aux prescriptions générales applicables aux entrepôts couverts soumis à la rubrique 1510, modifié par l'arrêté du 24 septembre 2020.</p> <p>L'objectif du présent document est de justifier du respect des prescriptions de l'arrêté du 11 avril 2017 modifié par l'arrêté du 24 septembre 2020.</p>
<p><b>ANNEXE II Prescriptions générales applicables aux installations classées [...]</b></p>	
<p><b>1.2. Contenu du dossier</b></p> <p>L'exploitant établit et tient à jour un dossier comportant les éléments suivants :</p>	<p>L'exploitant tiendra à jour un dossier comportant les éléments ci-contre.</p>

<ul style="list-style-type: none"> <li>- une copie de la demande de déclaration, d'enregistrement ou d'autorisation et du dossier qui l'accompagne ;</li> <li>- ce dossier tenu à jour et daté en fonction des modifications apportées à l'installation ;</li> <li>- l'étude de flux thermique prévue au point 2 pour les installations soumises à déclaration, le cas échéant ;</li> <li>- la preuve de dépôt de déclaration ou l'arrêté d'enregistrement ou d'autorisation délivré par le préfet ainsi que tout autre arrêté préfectoral relatif à l'installation ;</li> <li>- les différents documents prévus par le présent arrêté.</li> </ul> <p>Ce dossier est tenu à la disposition de l'inspection des installations classées et, pour les installations soumises à déclaration, de l'organisme chargé du contrôle périodique.</p> <p>Les éléments des rapports de visites de risques qui portent sur les constats et sur les recommandations issues de l'analyse des risques menée par l'assureur dans l'installation sont également tenus à la disposition de l'inspection des installations classées.</p>	
<p><b>1.2.1. Informations minimales contenues dans les études de dangers</b></p> <p>Pour les installations soumises à autorisation, l'étude de dangers, ou sa mise à jour postérieure au 1er janvier 2023, mentionne les types de produits de décomposition susceptibles d'être émis en cas d'incendie important, incluant le cas échéant les contributions imputables aux conditions et aux lieux de stockage (contenants et bâtiments, etc.). Ces produits de décomposition sont hiérarchisés en fonction des quantités susceptibles d'être libérées et de leur toxicité y compris environnementale. Des guides méthodologiques</p>	<p>Sans objet</p>

<p>professionnels reconnus par le ministre chargé des installations classées peuvent préciser les conditions de mise en œuvre de cette obligation et, le cas échéant, de ses conséquences sur le plan d'opération interne.</p>	
<p><b>1.3 Intégration dans le paysage</b> L'ensemble des installations est maintenu propre et entretenu en permanence.</p> <p>Les abords de l'installation, placés sous le contrôle de l'exploitant, sont aménagés et maintenus en bon état de propreté et exempts de sources potentielles d'incendie. Des écrans de végétation sont mis en place, si cela est possible.</p> <p>Pour l'entretien des surfaces extérieures de son site (parkings, espaces verts, voies de circulation...), l'exploitant met en œuvre des bonnes pratiques, notamment en ce qui concerne le désherbage.</p>	<p>L'établissement sera régulièrement nettoyé par un prestataire de service. Les espaces verts seront entretenus par une société spécialisée. Le projet de la SCI FERRILOG est accompagné d'un volet paysager conséquent. Le traitement paysager intègrera le projet dans le paysage, et limitera son impact visuel depuis les voiries attenantes. L'aménagement paysager est réfléchi de manière à promouvoir la biodiversité sur le site et à réduire au minimum l'entretien des espaces végétalisés. L'ensemble des dispositions retenues en termes d'intégration du bâtiment dans le paysage est décrit dans l'étude d'impact (chapitre 5.9), on peut retenir les dispositions principales suivantes :</p> <ul style="list-style-type: none"> <li>- à dédoubler les limites par des haies bocagères plus ou moins denses afin de masquer le projet de son environnement et de donner l'illusion d'une continuité des boisements au-delà des limites Ouest et Est du projet</li> <li>- à planter des arbres de haute tige au niveau des parkings VL afin de casser les longues perspectives de parking et d'apporter de l'ombre en période estivale</li> <li>- à paysager des espaces de pique-nique par des plantations arborées et de massifs de vivaces</li> <li>- à paysager les bassins d'infiltration par des plantations d'arbres de hautes tiges hygrophiles et d'un ensemencement d'une prairie hygrophile adaptée</li> <li>- à ensemercer en prairie fleurie les grandes étendues d'espaces verts éloignées du bâtiment afin de minimiser le coût d'entretien d'une telle surface et d'enrichir la biodiversité du site</li> </ul>
<p><b>1.4 Etat des matières stockées</b> L'exploitant tient à jour un état des matières stockées, y compris les matières combustibles non dangereuses ou ne relevant pas d'un classement au titre de la nomenclature des installations classées. Cet état des matières stockées permet de répondre aux deux objectifs suivants :</p> <p>1. servir aux besoins de la gestion d'un événement accidentel ; en particulier, cet état permet de connaître la nature et les quantités approximatives des substances, produits, matières ou déchets, présents au sein de chaque zone d'activités ou de stockage.</p> <p>Pour les matières dangereuses, devront figurer, a minima, les différentes familles de mention de dangers des substances, produits, matières ou déchets, lorsque ces mentions peuvent conduire à un classement au titre d'une des rubriques 4XXX de la nomenclature des installations classées.</p>	<p>Un état des stocks sera tenu à jour par l'exploitant. Cet état permettra d'identifier les matières stockées et leur localisation dans l'entrepôt. Les fiches de données de sécurité des produits dangereux stockés seront conservées sur le site et tenues à la disposition des services de secours et de l'inspection des installations classées.</p>

Pour les produits, matières ou déchets autres que les matières dangereuses, devront figurer, a minima, les grandes familles de produits, matières ou déchets, selon une typologie pertinente par rapport aux principaux risques présentés en cas d'incendie. Les stockages présentant des risques particuliers pour la gestion d'un incendie et de ses conséquences, tels que les stockages de piles ou batteries, figurent spécifiquement.

Cet état est tenu à disposition du préfet, des services d'incendie et de secours, de l'inspection des installations classées et des autorités sanitaires, dans des lieux et par des moyens convenus avec eux à l'avance ;

2. répondre aux besoins d'information de la population ; un état sous format synthétique permet de fournir une information vulgarisée sur les substances, produits, matières ou déchets présents au sein de chaque zone d'activités ou de stockage. Ce format est tenu à disposition du préfet à cette fin.

L'état des matières stockées est mis à jour a minima de manière hebdomadaire et accessible à tout moment, y compris en cas d'incident, accident, pertes d'utilité ou tout autre événement susceptible d'affecter l'installation. Il est accompagné d'un plan général des zones d'activités ou de stockage utilisées pour réaliser l'état qui est accessible dans les mêmes conditions

Pour les matières dangereuses et les cellules liquides et solides liquéfiables combustibles, cet état est mis à jour, a minima, de manière quotidienne

Un recalage périodique est effectué par un inventaire physique, au moins annuellement, le cas échéant, de manière tournante.

L'état des matières stockées est référencé dans le plan d'opération interne lorsqu'il existe.

L'exploitant dispose, avant réception des matières, des fiches de données de sécurité pour les matières dangereuses, prévues dans le code du travail lorsqu'elles existent, ou tout autre document équivalent. Ces documents sont facilement accessibles et tenus en permanence à la disposition, dans les mêmes conditions que l'état des matières stockées

<p>Ces dispositions sont applicables à compter du 1<sup>er</sup> janvier 2022.</p>	
<p><b>1.5. Dispositions en cas d'incendie</b>          En cas de sinistre, l'exploitant prend les dispositions nécessaires pour assurer la sécurité des personnes et réaliser les premières mesures de sécurité. Il met en œuvre les actions prévues par le plan de défense incendie défini au point 23 de la présente annexe et par son plan d'opération interne, lorsqu'il existe.          En cas de sinistre, l'exploitant réalise un diagnostic de l'impact environnemental et sanitaire de celui-ci en application des guides établis par le ministère chargé de l'environnement dans le domaine de la gestion post-accidentelle. Il réalise notamment des prélèvements dans l'air, dans les sols et le cas échéant les points d'eau environnants et les eaux destinées à la consommation humaine, afin d'estimer les conséquences de l'incendie en termes de pollution. Le préfet peut prescrire, d'urgence, tout complément utile aux prélèvements réalisés par l'exploitant. ;</p>	<p>Un plan de défense incendie permettra de définir les dispositions nécessaires à prendre pour assurer la sécurité des personnes et réaliser les premières mesures de sécurité en cas de sinistre.          En cas de sinistre, l'exploitant réalisera un diagnostic de l'impact environnemental et sanitaire de celui-ci.</p>
<p><b>1.6. Eau</b>  <b>1.6.1 Plan des réseaux</b>          Les différentes canalisations accessibles sont repérées conformément aux règles en vigueur.          Un schéma de tous les réseaux et un plan des égouts sont établis par l'exploitant, régulièrement mis à jour, notamment après chaque modification notable, et datés.          Le plan des réseaux d'alimentation et de collecte fait notamment apparaître :  <ul style="list-style-type: none"> <li>○ l'origine et la distribution de l'eau d'alimentation ;</li> <li>○ les dispositifs de protection de l'alimentation (bac de disconnexion, implantation des disconnecteurs ou tout autre dispositif permettant un isolement avec la distribution alimentaire, etc.) ;</li> <li>○ les secteurs collectés et les réseaux associés</li> <li>○ les ouvrages de toutes sortes (vannes, compteurs, etc.) ;</li> </ul> </p>	<p>Le plan en pièce jointe du présent dossier permet de visualiser l'ensemble des réseaux de l'établissement.</p>

<ul style="list-style-type: none"> <li>○ les ouvrages d'épuration interne avec leurs points de contrôle et les points de rejet de toute nature (interne ou au milieu).</li> </ul> <p>Ces plans sont tenus à la disposition des services d'incendie et de secours en cas de sinistre et sont annexés au plan de défense incendie défini au point 23 de la présente annexe.</p>	<p>Les plans seront tenus à la disposition des services d'incendie et de secours en cas de sinistre et seront annexés au plan de défense incendie.</p>
<p><b>1.6.2 Entretien et surveillance</b></p> <p>Les réseaux de collecte des effluents sont conçus et aménagés de manière à être curables, étanches (sauf en ce qui concerne les eaux pluviales), et à résister dans le temps aux actions physiques et chimiques des effluents ou produits susceptibles d'y transiter. L'exploitant s'assure par des contrôles appropriés et préventifs de leur bon état et de leur étanchéité.</p> <p>Par ailleurs, un ou plusieurs réservoirs de coupure ou bacs de disconnexion ou tout autre équipement présentant des garanties équivalentes sont installés afin d'isoler les réseaux d'eaux industrielles et pour éviter des retours de produits non compatibles avec la potabilité de l'eau dans les réseaux d'eau publique ou dans les nappes souterraines.</p> <p>Le bon fonctionnement de ces équipements fait l'objet de vérifications au moins annuelles.</p>	<p>L'établissement sera raccordé au réseau d'eau potable de la commune de Ferrières-en-Gâtinais. La canalisation d'alimentation en eau potable sera équipée d'un dispositif de comptage totalisateur ainsi que d'un disconnecteur pour éviter tout retour de produits dans le réseau public. Ce disconnecteur à zones de pressions réduites contrôlables (BA) respectera la norme NF EN 1717. Cet équipement fera l'objet d'un contrat de maintenance annuel par une société spécialisée.</p>
<p><b>1.6.3 Caractéristiques générales de l'ensemble des rejets</b></p> <p>Les effluents rejetés sont exempts :</p> <ul style="list-style-type: none"> <li>○ de matières flottantes ;</li> <li>○ de produits susceptibles de dégager, en égout ou dans le milieu naturel, directement ou indirectement, des gaz ou vapeurs toxiques, inflammables ou odorantes ;</li> <li>○ de tout produit susceptible de nuire à la conservation des ouvrages, ainsi que des matières décomposables ou précipitables qui, directement ou indirectement, sont susceptibles d'entraver le bon fonctionnement des ouvrages.</li> </ul>	<p>Les eaux usées produites seront assimilables à des eaux usées domestiques, elles seront exemptes de tout produit chimique ou matières dangereuses.</p> <p>Les eaux pluviales de voiries seront traitées par des séparateurs d'hydrocarbures avant rejet dans les bassins d'infiltration de l'établissement.</p>



**1.6.4 Eaux pluviales**

Les eaux pluviales non souillées ne présentant pas une altération de leur qualité d'origine sont évacuées par un réseau spécifique.

Les eaux pluviales susceptibles d'être polluées, notamment par ruissellement sur les voies de circulation, aires de stationnement, de chargement et déchargement, aires de stockage et autres surfaces imperméables, sont collectées par un réseau spécifique et traitées par un ou plusieurs dispositifs séparateurs d'hydrocarbures correctement dimensionnés ou tout autre dispositif d'effet équivalent. Le bon fonctionnement de ces équipements fait l'objet de vérifications au moins annuelles.

Les eaux pluviales susvisées rejetées respectent les conditions suivantes :

- pH compris entre 5,5 et 8,5 ;
- la couleur de l'effluent ne provoque pas de coloration persistante du milieu récepteur ;
- l'effluent ne dégage aucune odeur ;
- teneur en matières en suspension inférieure à 100 mg/l ;
- teneur en hydrocarbures inférieure à 10 mg/l ;
- teneur chimique en oxygène sur effluent non décanté (DCO) inférieure à 300 mg/l ;
- teneur biochimique en oxygène sur effluent non décanté (DBO5) inférieure à 100 mg/l.

Lorsque le ruissellement sur l'ensemble des surfaces (toitures, aires de parking, etc.) de l'entrepôt, en cas de pluie correspondant au maximal décennal de précipitations, est susceptible de générer un débit à la sortie des ouvrages de traitement de ces eaux supérieur à 10 % du QMNA5 du milieu récepteur, l'exploitant met en place un ouvrage de collecte afin de respecter, en cas de précipitations décennales, un débit inférieur à 10 % de ce QMNA5.

En cas de rejet dans un ouvrage collectif de collecte, le débit maximal et les valeurs limites de rejet sont fixés par convention entre l'exploitant et le gestionnaire de l'ouvrage

Un séparateur-hydrocarbure sera installé en amont du bassin 2B et de la noue 2C avec un débit d'alimentation correspondant à 20% du débit trentennale. Sa localisation est illustrée sur le plan de gestion des eaux pluviales présentée dans l'annexe.

Cet ouvrage traitera la totalité des eaux de ruissellement provenant des voiries.

Des opérations de contrôle des ouvrages seront réalisées régulièrement conformément à la réglementation en vigueur en vue de garantir leur bon fonctionnement.

Les performances des séparateurs d'hydrocarbures mis en place seront en conformité avec les normes en vigueur :

- Hydrocarbures totaux : 5 mg/l
- MES (matières en suspension) : 100 mg/l.

Un point de prélèvement sera aménagé dans la canalisation en sortie de chaque séparateur d'hydrocarbures pour permettre le prélèvement puis la mesure des EP de voiries traitées.

de collecte.	
<p><b>1.6.5 Eaux domestiques</b> Les eaux domestiques sont collectées de manière séparative.</p> <p>Elles sont traitées et évacuées conformément aux règlements en vigueur sur la commune d'implantation du site.</p>	<p>Le plan de réseau en pièce jointe du présent dossier permet de constater que les eaux usées de l'établissement seront collectées indépendamment des eaux pluviales de voirie et de toiture.</p> <p>Dans le cadre de son activité de logistique, le bâtiment n'utilisera pas d'eau industrielle.</p> <p>L'eau potable sera utilisée uniquement pour les besoins du personnel, pour l'entretien des locaux et les installations incendie. La consommation d'eau pour une personne peut être estimée à 50 litres par jour.</p> <p>Pour un effectif de 350 personnes maximum en période de pic, on peut donc envisager une consommation de 17 500 L d'eau potable par jour (soit 17,5 m<sup>3</sup>/j) sur la plateforme logistique.</p> <p>Concernant le projet SCI FERRILOG, la charge DBO associée du site est estimée à 300 mg/l soit 5,25 kg par jour pour un effectif de 350 personnes maximum soit 87,5 EH.</p> <p>Le réseau de collecte des effluents est relié à la station de Ferrières-en-Gâtinais.</p>
<p><b>1.7 Déchets</b> <b>1.7.1 Généralités</b> L'exploitant prend toutes les dispositions nécessaires dans la conception et l'exploitation de ses installations pour assurer une bonne gestion des déchets de son entreprise, notamment :</p> <ul style="list-style-type: none"> <li>○ limiter à la source la quantité et la toxicité de ses déchets en adoptant des technologies propres ;</li> <li>○ trier, recycler, valoriser ses sous-produits de fabrication ;</li> <li>○ s'assurer du traitement ou du prétraitement de ses déchets, notamment par voie physico-chimique, biologique ou thermique ;</li> <li>○ s'assurer, pour les déchets ultimes dont le volume doit être strictement limité, d'un stockage dans les meilleures conditions possibles.</li> </ul>	<p>L'activité de logistique qui sera mise en œuvre sur le site produira essentiellement des déchets d'emballage et d'autres déchets non dangereux qui seront triés, conditionnés, enlevés conformément à la législation en vigueur afin de favoriser leur valorisation.</p> <p>L'enlèvement de ces déchets sera réalisé par des sociétés spécialisées.</p>
<p><b>1.7.2 Stockage des déchets</b> Les déchets et résidus produits sont stockés, avant leur gestion dans les filières adaptées, dans des conditions ne présentant pas de risques de pollution (prévention d'un lessivage par les eaux météoriques, d'une pollution des eaux superficielles et souterraines, des envols et des odeurs) pour les populations avoisinantes et l'environnement.</p> <p>Les stockages temporaires, avant gestion des déchets spéciaux, sont réalisés sur des cuvettes de rétention étanches et si possible protégés des eaux météoriques.</p>	<p>Les déchets seront stockés séparément dans des bennes étanches.</p>

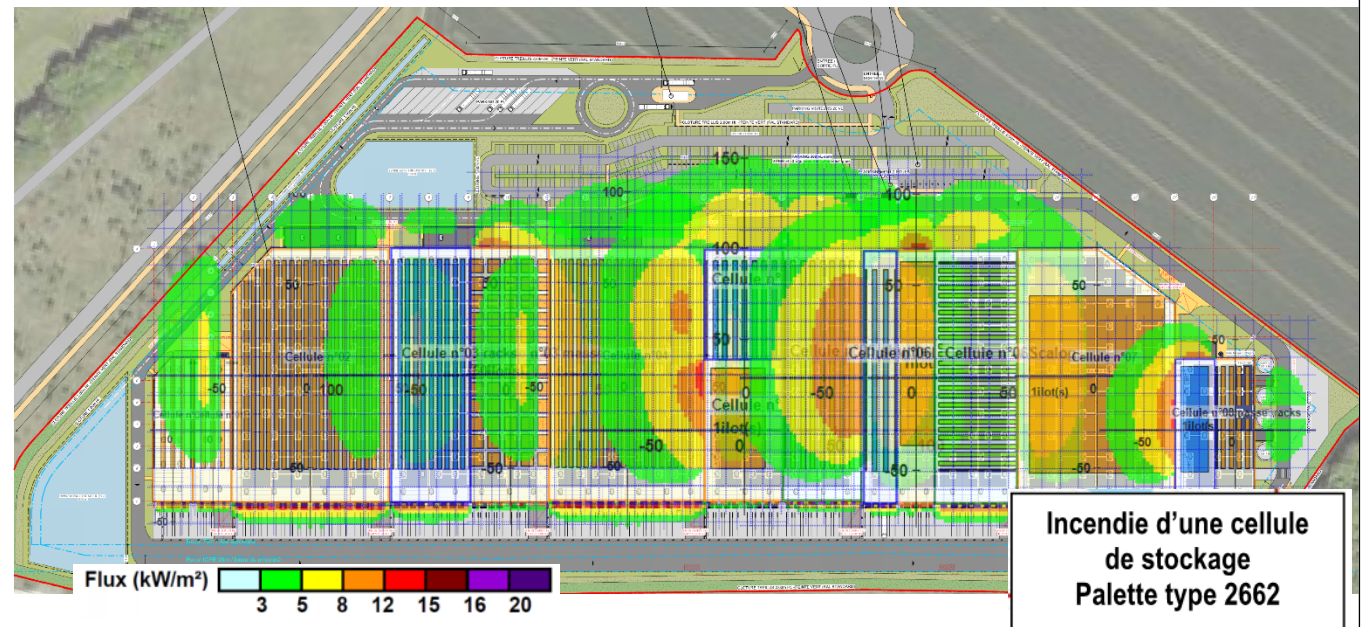
<p><b>1.7.3 Gestion des déchets</b></p> <p>Les déchets qui ne peuvent pas être valorisés sont stockés définitivement dans des installations réglementées conformément au code de l'environnement. L'exploitant est en mesure de justifier la gestion adaptée de ces déchets sur demande de l'inspection des installations classées. Il met en place un registre caractérisant et quantifiant tous les déchets dangereux générés par ses activités.</p> <p>Tout brûlage à l'air libre est interdit.</p>	<p>Tous les enlèvements de déchets seront consignés dans le registre de suivi des déchets.</p> <p>Aucun brûlage à l'air libre des déchets ne sera effectué.</p>
<p><b>2. Règles d'implantation</b></p> <p>I. - Pour les installations soumises à enregistrement ou à autorisation, les parois extérieures de l'entrepôt (ou les éléments de structure dans le cas d'un entrepôt ouvert) sont suffisamment éloignées :</p> <ul style="list-style-type: none"> <li>○ des limites de site, d'une distance correspondant aux effets thermiques de 8 kW/m<sup>2</sup>, cette disposition est applicable aux installations nouvelles dont le dépôt du dossier complet d'enregistrement ou d'autorisation est postérieur au 1er janvier 2021.</li> <li>○ des constructions à usage d'habitation, des immeubles habités ou occupés par des tiers et des zones destinées à l'habitation, à l'exclusion des installations connexes à l'entrepôt, et des voies de circulation autres que celles nécessaires à la desserte ou à l'exploitation de l'entrepôt, d'une distance correspondant aux effets létaux en cas d'incendie (seuil des effets thermiques de 5 kW/m<sup>2</sup>)</li> <li>○ des immeubles de grande hauteur, des établissements recevant du public (ERP) autres que les guichets de dépôt et de retrait des marchandises et les autres ERP de 5<sup>ème</sup> catégorie nécessaires au fonctionnement de l'entrepôt conformes aux dispositions du point 4. de la présente annexe sans préjudice du respect de la réglementation en matière d'ERP, des voies ferrées ouvertes au trafic de voyageurs, des voies d'eau ou bassins exceptés les bassins de rétention ou</li> </ul>	<p>Pour l'incendie des cellules de stockage des produits combustibles, des liquides inflammables et des aérosols, la modélisation a été réalisée à partir de la méthode de calcul FLUMILOG V5.6.1.0 (outil de calcul V5.6).</p> <p>Les résultats présentées dans l'étude des dangers du présent dossier de demande d'autorisation environnementale indiquent que quelle que soit la typologie de produits stockés, en cas d'incendie d'une cellule de stockage :</p> <ul style="list-style-type: none"> <li>➤ Dans le cas le plus défavorable, le flux de 8 kW/m<sup>2</sup> ne sort pas des limites de propriété.</li> <li>➤ Dans le cas le plus défavorable, le flux de 5 kW/m<sup>2</sup> ne sort pas des limites de propriété.</li> <li>➤ Dans le cas le plus défavorable, le flux de 3 kW/m<sup>2</sup> issu de la modélisation d'un incendie dans une cellule de produits classés sous la rubrique 1510 impacte l'Ouest du site sur une surface de 1 450 m<sup>2</sup>. Ces 1 450 m<sup>2</sup> de terrains sont actuellement non aménagés et peu fréquentés, ils correspondent à une zone d'espace verte prévue entre les limites du site et la voie de desserte de la ZAC de l'Ecoparc.</li> </ul> <p>Conformément à l'article 2 de l'arrêté du 11 avril 2017 relatif aux prescriptions générales applicables aux entrepôts couverts soumis à la rubrique 1510, le flux thermique de 3 kW/m<sup>2</sup> n'impact pas non plus d'immeubles de grande hauteur, d'établissements recevant du public (ERP), de voies d'eau ou bassins extérieurs au site, de voies routières à grande circulation autres que celles nécessaires à la desserte ou à l'exploitation de l'entrepôt.</p> <p>Les modélisations détaillées sont présentées dans l'étude des dangers. Les flux thermiques sont repris ci-dessous.</p>

d'infiltration d'eaux pluviales et de réserve d'eau incendie, et des voies routières à grande circulation autres que celles nécessaires à la desserte ou à l'exploitation de l'entrepôt, d'une distance correspondant aux effets irréversibles en cas d'incendie (seuil des effets thermiques de 3 kW/m<sup>2</sup>),

Les distances sont au minimum soit celles calculées pour chaque cellule en feu prise individuellement par la méthode FLUMILOG compte tenu de la configuration des stockages et des matières susceptibles d'être stockées (réf. document de l'INERIS « Description de la méthode de calcul des effets thermiques produits par un feu d'entrepôt », partie A, réf. DRA-09-90 977-14553A) si les dimensions du bâtiment sont dans son domaine de validité, soit celles calculées à hauteur de cible par des études spécifiques dans le cas contraire. Les parois extérieures de l'entrepôt ou les éléments de structure dans le cas d'un entrepôt ouvert, sont implantées à une distance au moins égale à 20 mètres de l'enceinte de l'établissement, à moins que l'exploitant justifie que les effets létaux (seuil des effets thermiques de 5 kW/m<sup>2</sup>) restent à l'intérieur du site au moyen, si nécessaire, de la mise en place d'un dispositif séparatif E120.

[...]

III. Les parois externes des cellules de l'entrepôt (ou les éléments de structure dans le cas d'un entrepôt ouvert) sont suffisamment éloignées des stockages extérieurs et des zones de stationnement susceptibles de favoriser la naissance d'un incendie pouvant se propager à l'entrepôt.



« La distance entre les parois externes des cellules de l'entrepôt et les stockages extérieurs susceptibles de favoriser la naissance d'un incendie n'est pas inférieure à 10 mètres.  
 « Cette distance peut être réduite à 1 mètre :  
 « - si ces parois, ou un mur interposé entre les parois et les stockages extérieurs, sont REI 120, et si leur hauteur excède de 2 mètres les stockages extérieurs ;  
 « - ou si les stockages extérieurs sont équipés d'un système d'extinction automatique d'incendie.  
 « Cette disposition n'est pas applicable aux zones de préparation et réception de commandes ainsi qu'aux réservoirs fixes relevant de l'arrêté du 3 octobre 2010, disposant de protections incendies à déclenchement automatique dimensionnés conformément aux dispositions des articles 43.3.3 ou 43.3.4 de l'arrêté du 3 octobre 2010. Cette disposition n'est également pas applicable si l'exploitant justifie que les effets thermiques de 8 kW/m<sup>2</sup> en cas d'incendie du stockage extérieur ne sont pas susceptibles d'impacter l'entrepôt

A l'exception du logement éventuel pour le gardien de l'entrepôt, l'affectation même partielle à l'habitation est exclue dans les bâtiments visés par le présent arrêté.

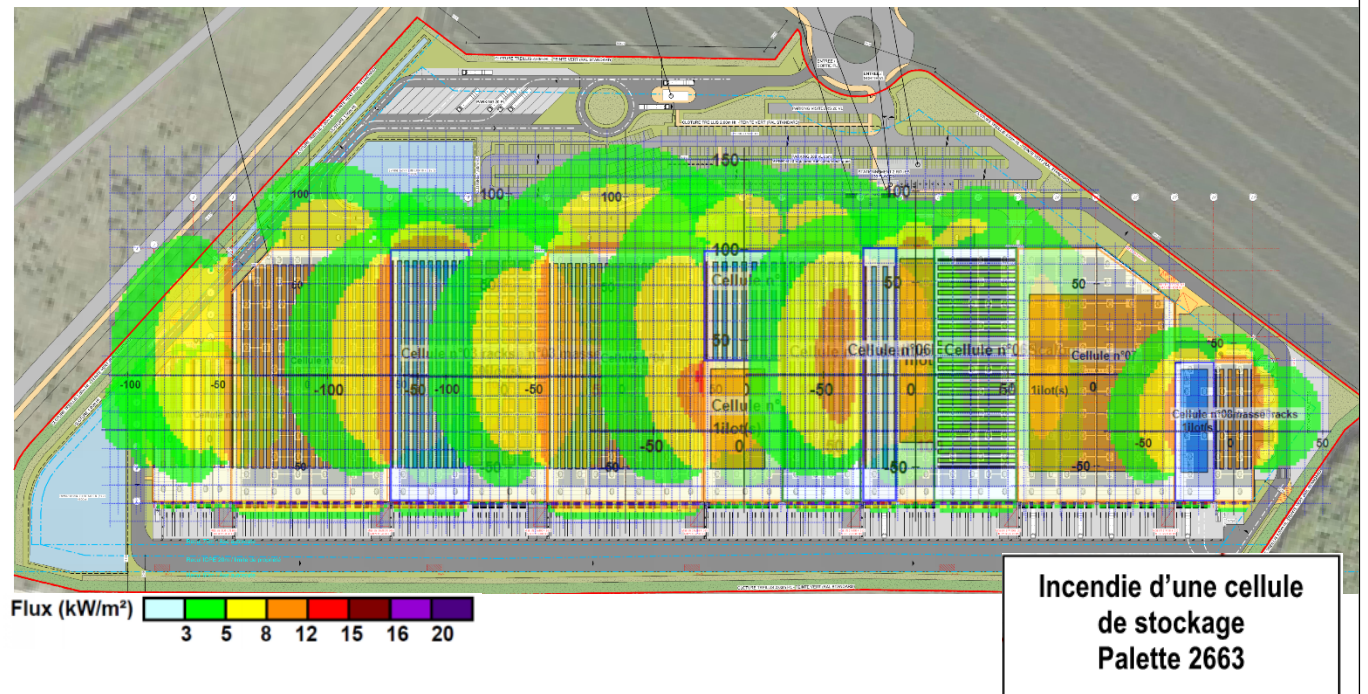
**3. Accessibilité**

En cas de demande d'adaptation ou d'aménagement aux dispositions du 3 de la présente annexe sollicitée en application des articles 3, 4 ou 5 du présent arrêté, le préfet demande au préalable l'avis du service d'incendie et des secours

**3.1 Accessibilité au site**

L'installation dispose en permanence d'un accès au moins pour permettre à tout moment l'intervention des services d'incendie et de secours.

Les véhicules dont la présence est liée à l'exploitation de l'installation stationnent sans occasionner de gêne pour



L'entrée et la sortie des poids-lourds et des véhicules légers se feront depuis le même point d'accès principal du site au Nord du site. Cet accès principal desservira un rond-point qui permettra aux véhicules légers d'accéder aux parkings VL disposés le long de la façade Nord de l'établissement et aux poids-lourds d'accéder à une zone d'attente composée de 20 places de stationnement PL située au Nord de la parcelle.  
 Après être passés par le poste de garde, les poids-lourds pourront accéder au parking PL de 20 places ou bien directement aux quais de chargement/déchargement de l'établissement.  
 Les véhicules légers accéderont eux à un parking VL de 389 places.

En cas d'intervention, les pompiers accéderont au site par le biais de l'accès principal au Nord de la Parcelle. Un accès de secours est également prévu depuis la voie de desserte de la ZAC vers le bâtiment.

La voirie interne permettra d'atteindre l'ensemble des façades de l'entrepôt.

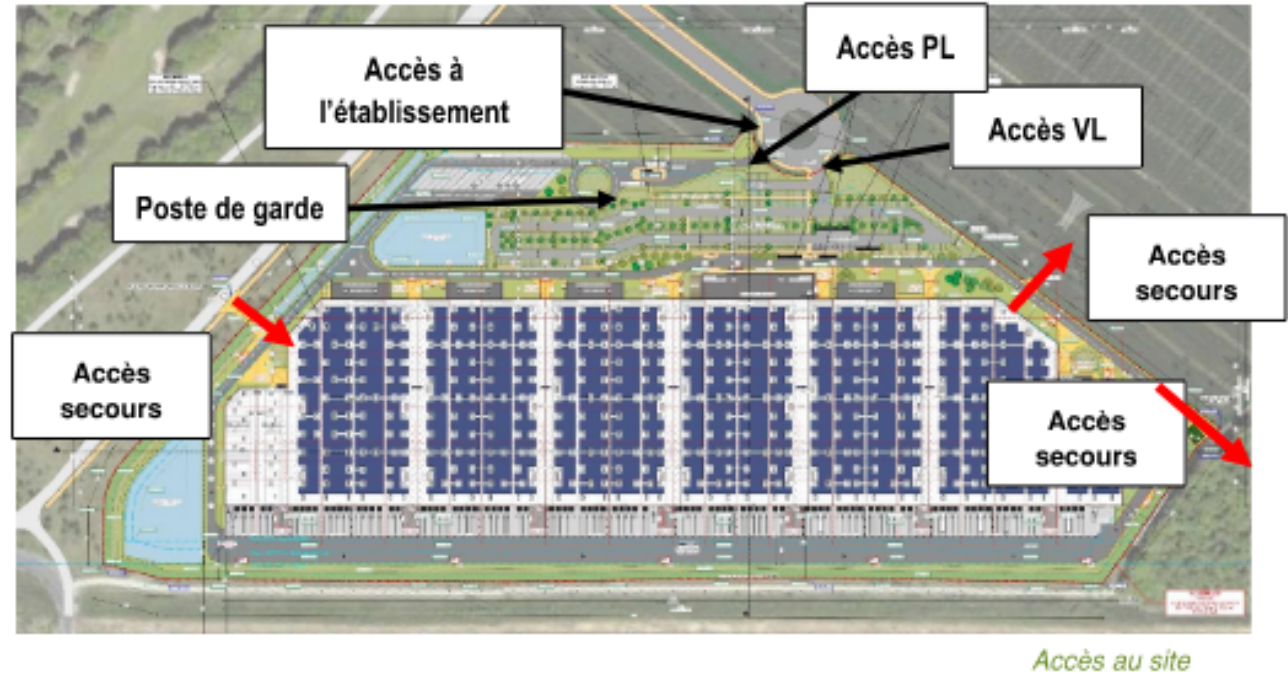
Les accès à l'établissement sont visualisables sur le plan masse ci-dessous :

l'accessibilité des engins des services d'incendie et de secours depuis les voies de circulation externes au bâtiment, même en dehors des heures d'exploitation et d'ouverture de l'installation.

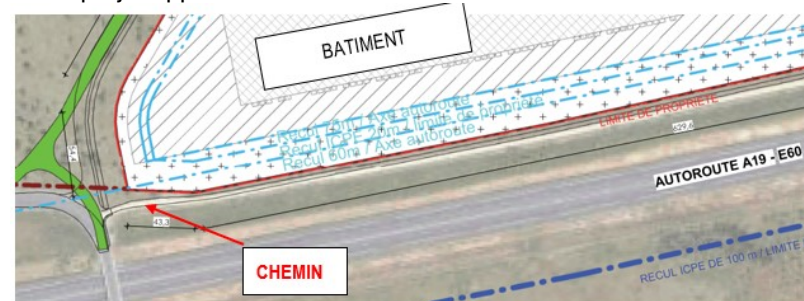
Si les conditions d'exploitation ne permettent pas de maintenir l'accès dégagé en permanence (présence de véhicules liés à l'exploitation), l'exploitant fixe les mesures organisationnelles permettant de libérer ces aires en cas de sinistre avant l'arrivée des services d'incendie et de secours. Ces mesures sont intégrées au plan de défense incendie défini au point 23 de la présente annexe

L'accès au site est conçu pour pouvoir être ouvert immédiatement sur demande des services d'incendie et de secours ou directement par ces derniers. L'exploitant informe les services d'incendie et de secours de l'implantation et des conditions d'accès au site.

L'exploitant informera les services d'incendie et de secours de l'implantation et des conditions d'accès au site.



Le chemin localisé au Sud du projet appartient au concessionnaire de l'autoroute A19 : la société ARCOUR (VINCI) :



*Chemin d'accès au Sud entre le projet et l'autoroute A19*

Ce chemin permet l'entretien de l'autoroute A19, il est carrossable et éventuellement accessible pour les engins de secours :



*Accès au chemin localisé entre l'autoroute et le projet*

**3.2 Voie « engins »**

- Une voie « engins » au moins est maintenue dégagée pour :
- la circulation sur la périphérie complète du bâtiment ;
  - l'accès au bâtiment ;
  - l'accès aux aires de mise en station des moyens aériens ;
  - l'accès aux aires de stationnement des engins.

Si les conditions d'exploitation ne permettent pas de maintenir l'accès dégagé en permanence (présence de véhicules liés à l'exploitation), l'exploitant fixe les mesures organisationnelles permettant de libérer ces aires en cas de sinistre avant l'arrivée des services d'incendie et de secours. Ces mesures sont intégrées au plan de défense incendie défini au point 23 de la présente annexe

Elle est positionnée de façon à ne pouvoir être obstruée par l'effondrement de tout ou partie de ce bâtiment ou occupée par les eaux d'extinction.

Cette voie « engins » respecte les caractéristiques suivantes :

Comme schématisé sur le plan masse ci-contre, l'entrepôt sera accessible aux engins de secours sur l'ensemble de son périmètre. Cette accessibilité sera assurée pour partie sur l'emprise des parkings et des aires de manœuvre des poids lourds et par une voie circulaire présentant une largeur minimale de 6 m permettant le croisement des véhicules.

- la largeur utile est au minimum de 6 mètres, la hauteur libre au minimum de 4,5 mètres et la pente inférieure à 15 % ;
- dans les virages, le rayon intérieur R minimal est de 13 mètres. Une surlargeur de  $S = 15/R$  mètres est ajoutée dans les virages de rayon intérieur R compris entre 13 et 50 mètres ;
- la voie résiste à la force portante calculée pour un véhicule de 320 kN avec un maximum de 130 kN par essieu, ceux-ci étant distants de 3,6 mètres au minimum ;
- chaque point du périmètre du bâtiment est à une distance maximale de 60 mètres de cette voie ;
- aucun obstacle n'est disposé entre la voie « engins » et les accès au bâtiment, les aires de mise en station des moyens aériens et les aires de stationnement des engins.

En cas d'impossibilité de mise en place d'une voie « engins » permettant la circulation sur l'intégralité de la périphérie du bâtiment et si tout ou partie de la voie est en impasse, les 40 derniers mètres de la partie de la voie en impasse sont d'une largeur utile minimale de 7 mètres et une aire de retournement comprise dans un cercle de 20 mètres de diamètre est prévue à son extrémité.

Pour les installations soumises à autorisation ou à enregistrement, le positionnement de la voie « engins » est proposé par le pétitionnaire dans son dossier de demande.



A partir de cette voie, les Sapeurs-pompiers pourront accéder à toutes les issues de l'entrepôt par des chemins stabilisés de 1,80 m de largeur minimum et sans avoir à parcourir plus de 60 m.

Le plan masse général permet de constater que la voie de circulation des engins de secours présente une largeur minimale de 6 mètres.

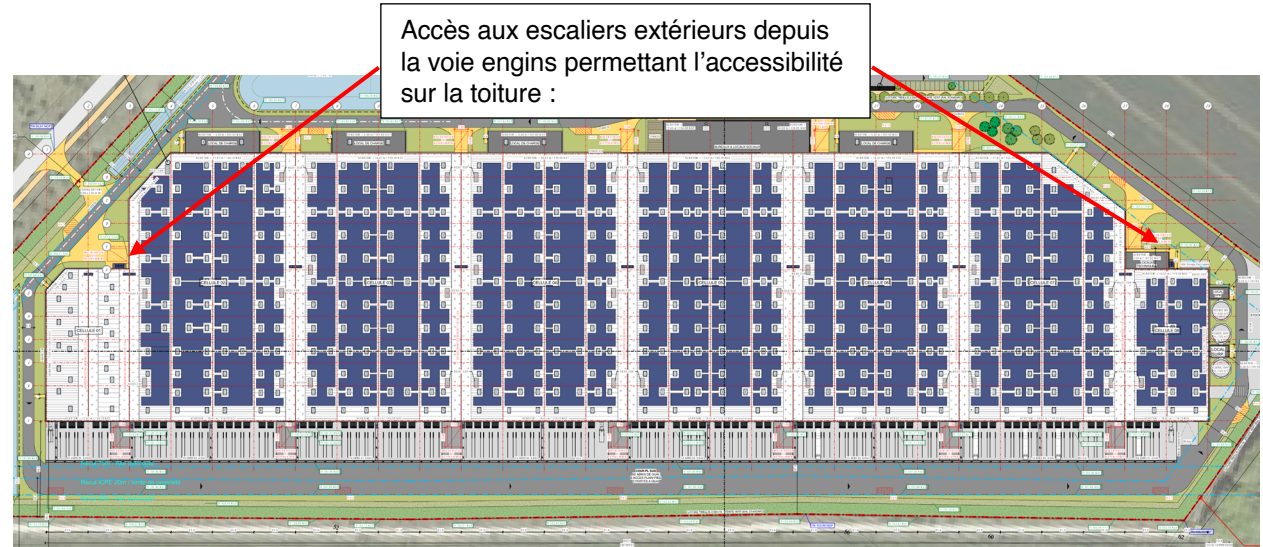
La voie engins sera réalisée conformément aux dispositions de l'article 3.2 ci-contre :

- Elle présentera une largeur minimale supérieure à 6 mètres,
- Dans les virages les rayons de girations seront au minimum de 13 mètres et la voie présentera une surlargeur  $S=15/R$
- La voie résistera à la force portante calculée pour un véhicule de 320 kN avec un maximum de 130 kN par essieu, ceux-ci étant distants de 3,6 mètres au minimum
- Chaque point du bâtiment sera situé à moins de 60 mètres de la voie engin.

Sans objet.



Cette voie engins permettra aux secours d'accéder à 2 escaliers extérieurs permettant l'accès à la toiture de l'entrepôt :



Ces escaliers extérieurs sont visibles sur le plan masse du dossier.

**3.3 Aires de stationnement**

**3.3.1 Aires de mise en station des moyens aériens**

Les aires de mise en station des moyens aériens permettent aux engins de stationner pour déployer leurs moyens aériens (par exemple les échelles et les bras élévateurs articulés). Elles sont directement accessibles depuis la voie « engins » définie au 3.2.

Elles sont positionnées de façon à ne pouvoir être obstruées par l'effondrement de tout ou partie du bâtiment ou occupées par les eaux d'extinction.

Pour toute installation, au moins une façade est desservie par au moins une aire de mise en station des moyens aériens. Au moins deux façades sont desservies lorsque la longueur des murs coupe-feu reliant ces façades est supérieure à 50 mètres.

Les murs coupe-feu séparant une cellule de plus de 6 000 m<sup>2</sup> d'autres cellules sont :

Les aires de mise en station des échelles présenteront une longueur de 10 m pour une largeur de 7 m et seront directement accessibles depuis la voie engin.

Le plan ci-dessous permet de visualiser l'emplacement des aires de mise en station des échelles :

- soit équipés d'une aire de mise en station des moyens aériens, positionnée au droit du mur coupe-feu à l'une de ses extrémités, ou à ses deux extrémités si la longueur du mur coupe-feu est supérieure à 50 mètres ;
- soit équipés de moyens fixes ou semi-fixes permettant d'assurer leur refroidissement. Ces moyens sont indépendants du système d'extinction automatique d'incendie et sont mis en œuvre par l'exploitant.

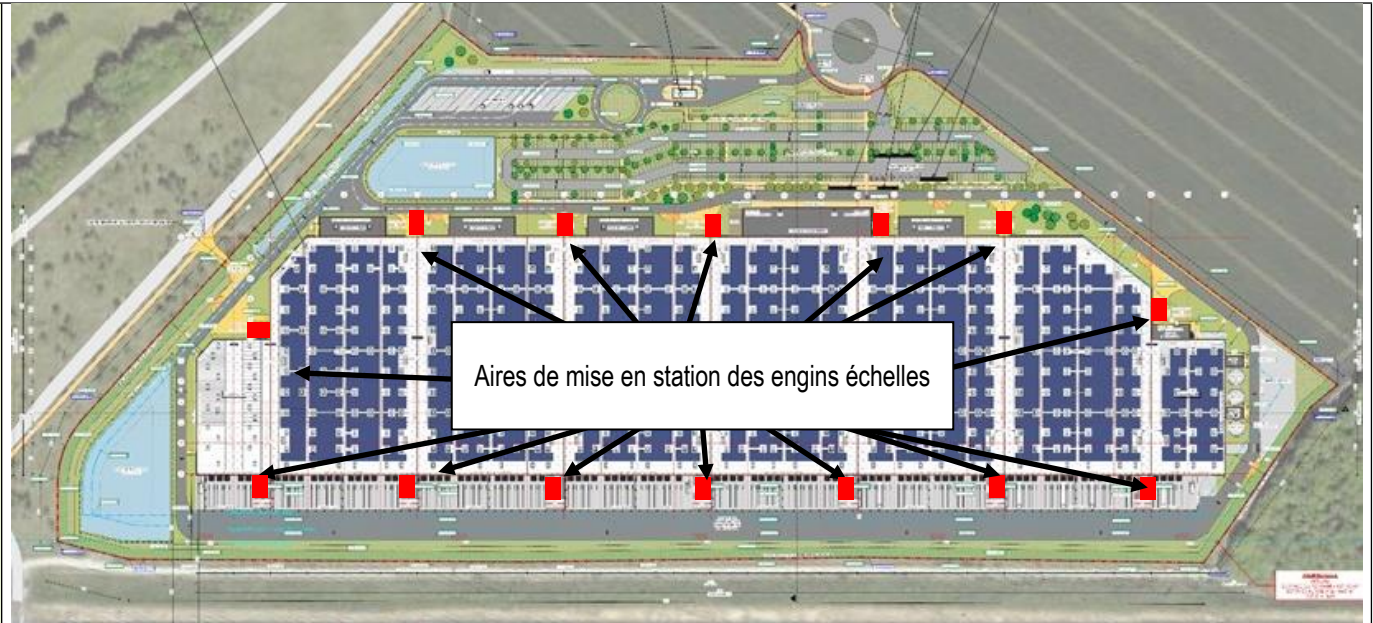
Par ailleurs, pour toute installation située dans un bâtiment de plusieurs niveaux possédant au moins un plancher situé à une hauteur supérieure à 8 mètres par rapport au sol intérieur, une aire de mise en station des moyens aériens permet d'accéder à des ouvertures sur au moins deux façades.

L'exploitant informe les services d'incendie ou de secours de l'implantation des aires de mise en station des moyens aériens.

Ces ouvertures permettent au moins un accès par niveau pour chacune des façades disposant d'aires de mise en station des moyens aériens et présentent une hauteur minimale de 1,8 mètre et une largeur minimale de 0,9 mètre. Les panneaux d'obturation ou les châssis composant ces accès s'ouvrent et demeurent toujours accessibles de l'extérieur et de l'intérieur. Ils sont aisément repérables de l'extérieur par les services d'incendie et de secours.

Chaque aire de mise en station des moyens aériens respecte, par ailleurs, les caractéristiques suivantes

- la largeur utile est au minimum de 7 mètres, la longueur au minimum de 10 mètres, la pente au maximum de 10 % ;
- elle comporte une matérialisation au sol ;
- aucun obstacle aérien ne gêne la manœuvre de ces moyens aériens à la verticale de cette aire ;
- la distance par rapport à la façade est de 1 mètre minimum et de 8 mètres maximum ;
- elle est maintenue en permanence entretenue, dégagée



Les aires de mise en station des échelles seront réalisées en voirie lourde : résistance à la force portante calculée pour un véhicule de 320 kN avec un maximum de 130 kN par essieu, ceux-ci étant distants de 3,6 m au minimum, et présentant une résistance minimale au poinçonnement de 88 N/cm<sup>2</sup>.

Le bâtiment ne présentant qu'un niveau de stockage, les alinéas 8 et 9 de l'article 3.3 portant sur les bâtiments de plusieurs niveaux sont sans objet pour cet établissement.

Ces aires seront en permanence entretenue, dégagée et accessible aux services d'incendie et de secours. L'ensemble des moyens de secours seront référencées dans le Plan de Défense Incendie, ainsi les différentes aires d'aspiration/mise en station des engins pompier seront référencées afin de garantir leur pérennité dans le temps.

<p>et accessible aux services d'incendie et de secours. Si les conditions d'exploitation ne permettent pas de maintenir ces aires dégagées en permanence (présence de véhicules liés à l'exploitation), l'exploitant fixe les mesures organisationnelles permettant de libérer ces aires en cas de sinistre avant l'arrivée des services d'incendie et de secours. Ces mesures sont intégrées au plan de défense incendie défini au point 23 de la présente annexe.</p> <ul style="list-style-type: none"> <li>○ l'aire résiste à la force portante calculée pour un véhicule de 320 kN avec un maximum de 130 kN par essieu, ceux-ci étant distants de 3,6 mètres au minimum et présente une résistance au poinçonnement minimale de 88 N/cm<sup>2</sup>.</li> </ul> <p>Les dispositions du présent point ne sont pas exigées pour les cellules de moins de 2 000 mètres carrés de surface respectant les dispositions suivantes :</p> <ul style="list-style-type: none"> <li>○ au moins un des murs séparatifs se situe à moins de 23 mètres d'une façade accessible ;</li> <li>○ la cellule comporte un dispositif d'extinction automatique d'incendie ;</li> <li>○ la cellule ne comporte pas de mezzanine.</li> </ul>	<p>Sans objet pour ce site.</p>
<p><b>3.3.2 Aires de stationnement des engins</b></p> <p>Les aires de stationnement des engins permettent aux moyens des services d'incendie et de secours de stationner pour se raccorder aux points d'eau incendie. Elles sont directement accessibles depuis la voie « engins » définie au 3.2. Les aires de stationnement des engins au droit des réserves d'eau alimentant un réseau privé de points d'eau incendie ne sont pas nécessaires.</p>	<p>Des aires de stationnement pour les engins de 4 x 8 m seront implantées à proximité des poteaux incendie de l'établissement.</p>

Les aires de stationnement des engins sont positionnées de façon à ne pouvoir être obstruées par l'effondrement de tout ou partie de ce bâtiment ou occupées par les eaux d'extinction.

Chaque aire de stationnement des engins respecte, par ailleurs, les caractéristiques suivantes :

- la largeur utile est au minimum de 4 mètres, la longueur au minimum de 8 mètres, la pente est comprise entre 2 et 7 % ;
- elle comporte une matérialisation au sol ;
- elle est située à 5 mètres maximum du point d'eau incendie ;
- elle est maintenue en permanence entretenue, dégagée et accessible aux services d'incendie et de secours ; si les conditions d'exploitation ne permettent pas de maintenir ces aires dégagées en permanence (présence de véhicules liés à l'exploitation), l'exploitant fixe les mesures organisationnelles permettant de libérer ces aires en cas de sinistre avant l'arrivée des services d'incendie et de secours. Ces mesures sont intégrées au plan de défense incendie défini au point 23 de la présente annexe.
- l'aire résiste à la force portante calculée pour un véhicule de 320 kN avec un maximum de 130 kN par essieu, ceux-ci étant distants de 3,6 mètres au minimum.



Onze poteaux incendie seront répartis autour du bâtiment de manière que l'accès extérieur de chaque cellule soit à moins de 100 m d'un point d'eau incendie.

Les aires de stationnement présenteront une largeur de 4 mètres pour une longueur de 8 mètres.

Elles seront situées à moins de 5 mètres des PI associés.

Elles feront l'objet d'un marquage au sol spécifique et seront réalisées en voiries lourdes et permettront donc une portance de 130 kN par essieu (pour un véhicule de 320 kN).

**3.4 Accès aux issues et quais de déchargement**

A partir de chaque voie « engins » ou aire de mise en station des moyens aériens est prévu un accès aux issues du bâtiment ou à l'installation par un chemin stabilisé de 1,8 mètre de large au minimum.

Les accès aux cellules sont d'une largeur de 1,8 mètre pour permettre le passage des dévidoirs.

Les quais de déchargement sont équipés d'une rampe dévidoir de 1,8 mètre de large et de pente inférieure ou égale à 10 %, permettant l'accès aux cellules sauf s'il existe des

Les issues de secours de l'établissement seront accessibles depuis la voie de circulation des engins de secours par des chemins stabilisés d'1,80 mètre de large.

Chaque cellule disposera d'accès de plain-pied depuis la voie engins.

Les quais de déchargement seront équipés d'une rampe dévidoir de 1,8 mètre de large et de pente inférieure ou égale à 10 % permettant l'accès aux cellules, dans les cellules où il n'existe pas d'accès de plain-pied.

La localisation des accès plain-pied et des issues de secours est visible sur le plan masse ainsi que le plan des façades, joints au présent dossier.

<p>accès de plain-pied.</p> <p>Dans le cas de bâtiments existants abritant une installation nécessitant le dépôt d'un nouveau dossier, et sous réserve d'impossibilité technique, l'accès aux issues du bâtiment ou à l'installation peut se faire par un chemin stabilisé de 1,40 mètre de large au minimum. Dans ce cas, les 3 alinéas précédents ne sont pas applicables.</p> <p>Dans le cas où les issues ne sont pas prévues à proximité du mur séparatif coupe-feu, une ouverture munie d'un dispositif manœuvrable par les services d'incendie et de secours ou par l'exploitant depuis l'extérieur est prévue afin de faciliter la mise en œuvre des moyens hydrauliques de plain-pied.</p> <p>Dans le cas où le dispositif est manœuvrable uniquement par l'exploitant, ce dernier fixe les mesures organisationnelles permettant l'accès des services d'incendie et de secours par cette ouverture en cas de sinistre, avant leur arrivée. Ces mesures sont intégrées au plan de défense incendie défini au point 23 de cette annexe.</p>	<p>Le plan de sécurité incendie présenté dans les éléments graphiques de ce document permet de visualiser la localisation des issues de secours vers l'extérieur et les accès de plain pied.</p>
<p><b>3.5 Documents à disposition des services d'incendie et de secours</b></p> <p>L'exploitant tient à disposition des services d'incendie et de secours :</p> <ul style="list-style-type: none"> <li>○ des plans des locaux avec une description des dangers pour chaque local présentant des risques particuliers et l'emplacement des moyens de protection incendie ;</li> <li>○ des consignes précises pour l'accès des secours avec des procédures pour accéder à tous les lieux ;</li> </ul> <p>Ces documents sont annexés au plan de défense incendie lorsqu'il existe en application du point 23 de cette annexe.</p>	<p>Ces documents seront conservés sur le site.</p>
<p><b>4 Dispositions constructives</b></p> <p>Les dispositions constructives visent à ce que la cinétique d'incendie soit compatible avec l'intervention des services de secours et la protection de l'environnement. Elles visent notamment à ce que la ruine d'un élément de structure (murs, toiture, poteaux, poutres par exemple) suite à un sinistre n'entraîne pas la ruine en chaîne de la structure du bâtiment,</p>	<p>Lors de la phase « exécution » du projet, des charpentiers seront consultés dans le cadre d'un appel d'offre. L'offre qui sera sélectionnée par la SCI FERRILOG à l'issue de cet appel d'offre fera l'objet d'une étude préliminaire de la part d'un bureau d'étude technique spécialisé dans les calculs de structure afin que ce dernier vérifie que les prescriptions proposées par le charpentier en matière de dispositions constructives permettent de garantir que la ruine d'un élément de structure (mur, toiture, poteau, poutre) n'entraîne pas la ruine en chaîne du bâtiment.</p> <p>Une fois la proposition technique du charpentier validée par le bureau d'étude technique structure, la commande de SCI</p>

notamment les cellules de stockage avoisinantes, ni de leurs dispositifs de recoupement, et ne conduise pas à l'effondrement de la structure vers l'extérieur de la cellule en feu.

L'exploitant assure sous sa responsabilité la cohérence entre les dispositions constructives retenues et la stratégie permettant de garantir l'évacuation de l'entrepôt en cas d'incendie. Il définit cette stratégie ainsi que les consignes nécessaires à son application.

L'ensemble de la structure est a minima R 15 sauf, pour les zones de stockages automatisés, si l'exploitant produit, sous sa responsabilité, l'ensemble des études et documents cités aux alinéas 5 à 7 du point 7 de l'annexe II, afin de démontrer que les objectifs cités à l'alinéa précédent sont remplis. Cette possibilité n'est pas applicable si la cellule concernée stocke des liquides inflammables, des générateurs d'aérosols ou des produits relevant des rubriques 4000, en des quantités supérieures aux seuils de classement dans la nomenclature des installations classées.

Les murs extérieurs sont construits en matériaux de classe A2 s1 d0, sauf si le bâtiment est doté d'un dispositif d'extinction automatique d'incendie.

Les éléments de support de couverture sont réalisés en matériaux A2 s1 d0. Cette disposition n'est pas applicable si la structure porteuse est en lamellé-collé, en bois massif ou en matériaux reconnus équivalents par rapport au risque incendie, par la direction générale de la sécurité civile et de la gestion des crises du ministère chargé de l'intérieur.

Le ou les isolants thermiques utilisés en couverture sont de classe A2 s1 d0. Cette prescription n'est pas exigible lorsque, d'une part, le système « support + isolants » est de classe B s1 d0, et d'autre part :

- ou bien l'isolant, unique, a un pouvoir calorifique supérieur (PCS) inférieur ou égal à 8,4 MJ/kg ;
- ou bien l'isolation thermique est composée de plusieurs

FERRILOG vis-à-vis du charpentier sera officialisée.

Après travaux, la seconde phase de la mission du bureau d'étude technique structure consistera à vérifier sur site que les dispositions initialement prévues par le charpentier et validées par lui ont bien été mises en œuvre et que le bâtiment construit dispose d'une structure permettant la non-ruine en chaîne de l'entrepôt en cas d'incendie dans l'une ou l'autre cellule de stockage. Ces études prendront en compte la présence des mezzanines au sein de l'entrepôt.

Le rapport final du bureau de contrôle structure sera tenu à la disposition de l'inspection des installations classées.

Le bâtiment présentera les caractéristiques constructives suivantes :

Structure

- La structure du bâtiment assurera une stabilité au feu une heure (R60). La structure porteuse du bâtiment qui supportera les parois REI 120 ou REI 240 sera respectivement R120 ou R240.
- Les sols des cellules de stockage et des locaux techniques seront constitués d'un dallage en béton A1fl.

Toiture

- La toiture du bâtiment sera composée de bacs en acier galvanisé autoportants avec isolation en panneaux laine de roche et étanchéité multicouche (procédé élastomère autoprotégé). L'ensemble de la toiture satisfera la classe et l'indice T30-1.
- La toiture sera recouverte d'une bande de protection sur une largeur de 5 mètres de part et d'autre du dépassement des murs coupe-feu séparatifs. Cette bande de protection sera en matériaux A2 s1 d1 ou

<p>couches, dont la première (en contact avec le support de couverture), d'une épaisseur d'au moins 30 millimètres, de masse volumique supérieure à 110 kg/m<sup>3</sup> et fixée mécaniquement, a un PCS inférieur ou égal à 8,4 MJ/kg et les couches supérieures sont constituées d'isolants justifiant en épaisseur de 60 millimètres d'une classe D s3 d2. Ces couches supérieures sont recoupées au droit de chaque écran de cantonnement par un isolant de PCS inférieur ou égal à 8,4 MJ/kg ;</p> <ul style="list-style-type: none"> <li>o ou bien il est protégé par un écran thermique disposé sur la ou les faces susceptibles d'être exposées à un feu intérieur au bâtiment. Cet écran doit jouer un rôle protecteur vis-à-vis de l'action du programme thermique normalisé durant au moins une demi-heure.</li> </ul> <p>Le système de couverture de toiture satisfait la classe BROOF (t3).</p> <p>Les matériaux utilisés pour l'éclairage naturel satisfont à la classe d0.</p> <p>Pour les entrepôts de deux niveaux ou plus, les planchers sont au moins EI 120 et les structures porteuses des planchers au moins R120 et la stabilité au feu de la structure est au moins R 60 pour ceux dont le plancher du dernier niveau est situé à plus de 8 mètres du sol intérieur. Pour les entrepôts à simple rez-de-chaussée de plus de 13,70 m de hauteur, la stabilité au feu de la structure est au moins R 60.</p> <p>Les escaliers intérieurs reliant des niveaux séparés, dans le cas de planchers situés à plus de 8 mètres du sol intérieur et considérés comme issues de secours, sont encloisonnés par des parois au moins REI 60 et construits en matériaux de classe A2 s1 d0. Ils débouchent soit directement à l'air libre, soit dans un espace protégé. Les blocs-portes intérieurs donnant sur ces escaliers sont au moins E 60 C2.</p> <p>Les ateliers d'entretien du matériel sont isolés par une paroi et un plafond au moins REI 120 ou situés dans un local distant d'au moins 10 mètres des cellules de stockage. Les portes d'intercommunication présentent un classement au moins EI2</p>	<p>comportera en surface une feuille métallique A2 s1 d1.</p> <ul style="list-style-type: none"> <li>- L'éclairage naturel de l'entrepôt sera assuré par des lanterneaux fusibles en polycarbonate non gouttant satisfaisant la classe d0.</li> </ul> <p>Sans objet pour ce site. Des mezzanines seront présentes au sein de l'entrepôt.</p> <p>Sans objet pour ce site.</p> <p><u>Locaux de charge</u></p> <ul style="list-style-type: none"> <li>- L'établissement sera équipé de quatre locaux techniques dédiés à la charge des batteries des chariots</li> </ul>
--	---

<p>120 C (classe de durabilité C2 pour les portes battantes).</p> <p>A l'exception des bureaux dits "de quais" destinés à accueillir le personnel travaillant directement sur les stockages, des zones de préparation ou de réception, des quais eux-mêmes, les bureaux et les locaux sociaux ainsi que les guichets de retrait et dépôt des marchandises et les autres ERP de 5e catégorie nécessaires au fonctionnement de l'entrepôt sont situés dans un local clos distant d'au moins 10 mètres des cellules de stockage ou isolés par une paroi au moins REI 120. Ils sont également isolés par un plafond au moins REI 120 et des portes d'intercommunication munies d'un ferme-porte présentant un classement au moins EI2 120 °C (classe de durabilité C2 pour les portes battantes). Ce plafond n'est pas obligatoire si le mur séparatif au moins REI 120 entre le local bureau et la cellule de stockage dépasse au minimum d'un mètre, conformément au point 6, ou si le mur séparatif au moins REI 120 arrive jusqu'en sous-face de toiture de la cellule de stockage, et que le niveau de la toiture du local bureau est situé au moins à 4 mètres au-dessous du niveau de la toiture de la cellule de stockage. De plus, lorsqu'ils sont situés à l'intérieur d'une cellule, le plafond est au moins REI 120, et si les bureaux sont situés en niveau ou mezzanine le plancher est également au moins REI 120.</p> <p>Les justificatifs attestant du respect des prescriptions du présent point, notamment les attestations de conformité, sont conservés et intégrés au dossier prévu au point 1.2 de la présente annexe.</p> <p>En ce qui concerne les cellules et chambres frigorifiques, les conditions d'application de ce point sont précisées au point 27.1 de la présente annexe.</p>	<p>élévateurs. Ces locaux techniques seront isolés des cellules d'entreposage par des murs coupe-feu et un plafond REI120. Les portes de communication seront des portes coulissantes E120.</p> <p>Chaque local de charge sera exploité conformément aux prescriptions de l'arrêté du 29 mai 2000 relatif aux prescriptions générales applicables aux installations classées pour la protection de l'environnement soumises à déclaration sous la rubrique n° 2925 « accumulateurs (atelier de charge) ». Une demande d'aménagement en lien avec la mise en place des locaux de charge est disponible au chapitre 7 du document „description des procédés” du présent dossier. La demande d'aménagement concerne la tenue au feu des murs extérieurs des locaux de charge.</p> <p><u>Bureaux</u></p> <ul style="list-style-type: none"> <li>- L'établissement disposera d'un plot de bureaux et locaux sociaux. Cette zone de bureaux et locaux sociaux seront isolées des cellules d'entreposage adjacentes par des murs coupe-feu REI 120 jusque sous bac de l'entrepôt et des portes de communication EI120. Les portes coupe-feu assurant la liaison entre les bureaux et l'entrepôt seront maintenues fermées par des ferme porte.</li> </ul>
<p><b>5 Désenfumage</b></p> <p>Les cellules de stockage sont divisées en cantons de désenfumage d'une superficie maximale de 1 650 mètres carrés et d'une longueur maximale de 60 mètres. Chaque écran de cantonnement est stable au feu de degré un quart d'heure, et a une hauteur minimale de 1 mètre, sans préjudice des dispositions applicables par ailleurs au titre des articles R. 4216-13 et suivants du code du travail. La distance entre le</p>	<p>Les cellules seront divisées en cantons de désenfumage d'une surface inférieure à 1 650 m<sup>2</sup> et d'une longueur inférieure à 60 m.</p> <p>Ces cantons seront mis en place au moyen d'écrans de cantonnement d'un mètre de hauteur.</p> <p>Le désenfumage du bâtiment sera assuré par des exutoires de fumée dont la surface utile ne sera pas inférieure à 2% de la superficie de chaque canton de désenfumage.</p> <p>Dans le cadre de la mise en place des mezzanines dans l'entrepôt (au niveau des quais des cellules 2 à 5), et des mezzanines sur une plus grande emprise dans les cellules 6 et 7, le pétitionnaire est accompagné par la société</p>



point bas de l'écran et le point le plus près du stockage est supérieure ou égale à 0,5 mètre. Elle peut toutefois être réduite pour les zones de stockages automatisés.

Les cantons de désenfumage sont équipés en partie haute de dispositifs d'évacuation des fumées, gaz de combustion, chaleur et produits imbrûlés.

Des exutoires à commande automatique et manuelle font partie des dispositifs d'évacuation des fumées. La surface utile de l'ensemble de ces exutoires n'est pas inférieure à 2 % de la superficie de chaque canton de désenfumage.

Le déclenchement du désenfumage n'est pas asservi à la même détection que celle à laquelle est asservi le système d'extinction automatique. Les dispositifs d'ouverture automatique des exutoires sont réglés de telle façon que l'ouverture des organes de désenfumage ne puisse se produire avant le déclenchement de l'extinction automatique.

Il faut prévoir au moins quatre exutoires pour 1 000 mètres carrés de superficie de toiture. La surface utile d'un exutoire n'est pas inférieure à 0,5 mètre carré ni supérieure à 6 mètres carrés. Les dispositifs d'évacuation ne sont pas implantés sur la toiture à moins de 7 mètres des murs coupe-feu séparant les cellules de stockage. Cette distance peut être réduite pour les cellules dont une des dimensions est inférieure à 15 m.

La commande manuelle des exutoires est au minimum installée en deux points opposés de l'entrepôt de sorte que l'actionnement d'une commande empêche la manœuvre inverse par la ou les autres commandes. Ces commandes manuelles sont facilement accessibles aux services d'incendie et de secours depuis les issues du bâtiment ou de chacune des cellules de stockage. Elles doivent être manœuvrables en toutes circonstances.

Des amenées d'air frais d'une superficie au moins égale à la surface utile des exutoires du plus grand canton, cellule par cellule, sont réalisées soit par des ouvrants en façade, soit par des bouches raccordées à des conduits, soit par les portes des

EFFECTIS. Les plans d'implantation des mezzanines réalisés pour le moment sont des plans de principe. Les études techniques approfondies concernant le comportement au feu de la structure porteuse de l'ouvrage, l'évacuation du personnel et le désenfumage pourront quant à elle être réalisées dans une phase ultérieure du projet et feront l'objet d'un rapport d'étude distinct.

Dans le même temps, le désenfumage des cellules 6 et 7 sera surdimensionné, les 4% prévus d'éclairage de ces deux cellules serviront également comme des surfaces utile de désenfumage. Ainsi, la surface utile ne sera pas inférieure à 4% de la superficie de chaque canton de désenfumage pour les cellules 6 et 7.

L'ouverture des exutoires de désenfumage sera assurée par une commande automatique à CO<sub>2</sub> et manuelle placée à proximité des issues. Les commandes seront regroupées par canton.

Les exutoires seront implantés à plus de 7 mètres des murs coupe-feu séparant les cellules.

Par ailleurs, la présence de mezzanines dans les cellules 6 et 7 d'une grande emprise impliquent la réalisation d'une étude d'ingénierie ainsi qu'un dimensionnement spécifique de caillebotis au sein de celle-ci pour permettre un désenfumage efficace des étages. Les études avancées d'Effectis permettront de s'assurer de l'efficacité du système de désenfumage prévu pour ces cellules.

cellules à désenfumer donnant sur l'extérieur.

En cas d'entrepôt à plusieurs niveaux, les niveaux autres que celui sous toiture sont désenfumés par des ouvrants en façade asservis à la détection conformément à la réglementation applicable aux établissements recevant du public.

Les dispositions de ce point ne s'appliquent pas pour un stockage couvert ouvert.

**5.1. Désenfumage des locaux techniques présentant un risque incendie**

Ce point concerne les locaux techniques présents à l'intérieur de l'entrepôt.

Sont, a minima, considérés comme locaux techniques présentant un risque incendie : les ateliers d'entretien et de maintenance, la chaufferie, le local de charge électrique d'accumulateurs et les locaux électriques.

Ces locaux sont équipés en partie haute d'un système d'extraction mécanique ou de dispositifs d'évacuation naturelle de fumées et de chaleur permettant l'évacuation à l'air libre des fumées, gaz de combustion, chaleur et produits imbrûlés dégagés en cas d'incendie.

En exploitation normale, le réarmement (fermeture) est possible depuis le sol du local ou depuis la zone de désenfumage.

Les commandes d'ouverture automatique et manuelle sont placées à proximité des accès. Elles sont clairement signalées et facilement accessibles.

Le système de désenfumage doit être adapté aux risques particuliers du local considéré.

Tous les dispositifs sont fiables, composés de matières compatibles avec l'usage, et conformes aux règles de la construction. Les équipements conformes à la norme NF EN 12 101-2, version décembre 2013, sont présumés répondre aux dispositions ci-dessus.

Des amenées d'air frais sont réalisées pour chaque zone à désenfumer.

Les dispositifs d'ouverture automatique des exutoires, lorsqu'ils existent, sont réglés de telle façon que l'ouverture

Les amenées d'air frais seront réalisées par les portes à quai des cellules avec une superficie au moins égale à la surface utile des exutoires du plus grand canton.

Du désenfumage sera présent dans les locaux techniques présentant un risque incendie .

<p>des organes de désenfumage ne puisse se produire avant le déclenchement de l'extinction automatique, si l'installation en est équipée. Ces dispositions sont applicables aux installations nouvelles dont la preuve de dépôt de déclaration, ou le dépôt du dossier complet d'enregistrement ou d'autorisation est postérieur au 1er janvier 2021.</p>	
<p><b>6 Compartimentage</b> L'entrepôt est compartimenté en cellules de stockage, dont la surface et la hauteur sont limitées afin de réduire la quantité de matières combustibles en feu lors d'un incendie.</p> <p>Le volume de matières maximum susceptible d'être stockées ne dépasse pas 600 000 m<sup>3</sup>, sauf disposition contraire expresse dans l'arrêté préfectoral d'autorisation, pris le cas échéant en application de l'article 5 du présent arrêté. Ce compartimentage a pour objet de prévenir la propagation d'un incendie d'une cellule de stockage à l'autre.</p> <p>Pour atteindre cet objectif, les cellules respectent au minimum les dispositions suivantes :</p> <ul style="list-style-type: none"> <li>○ les parois qui séparent les cellules de stockage sont des murs au moins REI 120 ; le degré de résistance au feu des murs séparatifs coupe-feu est indiqué au droit de ces murs, à chacune de leurs extrémités, aisément repérable depuis l'extérieur par une matérialisation ;</li> <li>○ les ouvertures effectuées dans les parois séparatives (baies, convoyeurs, passages de gaines, câbles électriques et tuyauteries, portes, etc.) sont munies de dispositifs de fermeture ou de calfeutrement assurant un degré de résistance au feu équivalent à celui exigé pour ces parois. Les fermetures manœuvrables sont associées à un dispositif assurant leur fermeture automatique en cas d'incendie, que l'incendie soit d'un côté ou de l'autre de la paroi. Ainsi, les portes situées dans un mur REI 120 présentent un classement EI2 120 C. Les portes battantes satisfont une classe de durabilité C2 ;</li> <li>○ les fermetures manœuvrables sont associées à un</li> </ul>	<p>Le bâtiment sera divisé en 9 cellules de stockage. Le volume de matières maximum susceptible d'être stockées sera inférieur 600 000 m<sup>3</sup>.</p> <p><u>Parois</u></p> <ul style="list-style-type: none"> <li>- La façade Nord des cellules, la façade Ouest de la cellule 01a et 02 ainsi que la façade Est de la cellule 7 et 8 seront équipées d'écrans thermiques coupe-feu de degré 2 heures (REI 120).</li> <li>- La façade Sud du bâtiment sera équipée de portes à quai équipées de niveleurs de quai hydrauliques, de butoirs caoutchouc et de sas d'étanchéité</li> <li>- Les murs séparant les cellules de stockage seront à minima coupe-feu de degré 4 h (REI 240). Ils dépasseront d'un mètre en toiture et se retourneront latéralement à la façade extérieure sur une largeur de 1 m, ou sortiront en saillie de la façade sur 0,5 m. Les éventuelles traversées de canalisations existant dans les murs coupe-feu séparatifs seront munies d'un dispositif de calfeutrement assurant un même degré de résistance. Chaque ouverture dans un mur REI 240 sera équipée d'une double porte EI 120 permettant de restituer le degré coupe-feu 4 h.</li> </ul>

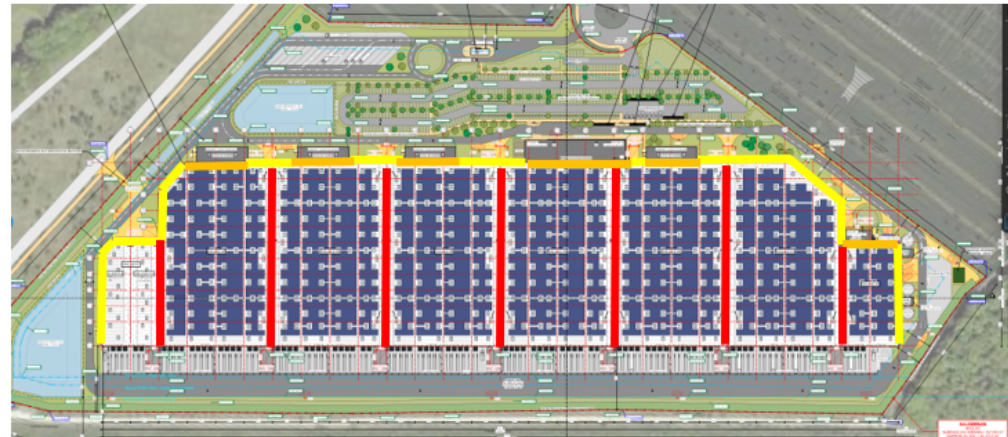
dispositif assurant leur fermeture automatique en cas d'incendie, que l'incendie soit d'un côté ou de l'autre de la paroi. Ainsi, les portes situées dans un mur REI 120 présentent un classement EI2 120 C. Les portes battantes satisfont une classe de durabilité C2 ;

- si les murs extérieurs ne sont pas au moins REI 60, les parois séparatives de ces cellules sont prolongées latéralement aux murs extérieurs sur une largeur de 0,50 mètre de part et d'autre ou de 0,50 mètre en saillie de la façade dans la continuité de la paroi.

La toiture est recouverte d'une bande de protection sur une largeur minimale de 5 mètres de part et d'autre des parois séparatives. Cette bande est en matériaux A2 s1 d1 ou comporte en surface une feuille métallique A2 s1 d1.

Alternativement aux bandes de protection, des moyens fixe ou semi-fixe d'aspersion d'eau placés le long des parois séparatives peut assurer le refroidissement de la toiture des cellules adjacentes sous réserve de justification ;

- les parois séparatives dépassent d'au moins 1 mètre la couverture au droit du franchissement. Cette disposition n'est pas applicable si un dispositif équivalent, empêchant la propagation de l'incendie d'une cellule vers une autre par la toiture, est mis en place.



Légende :	<span style="color: yellow;">—</span>	Murs coupe-feu REI 120
	<span style="color: red;">—</span>	Murs coupe -feu REI 240
	<span style="color: yellow;">—</span>	Ecrans thermiques REI 120

Ouvertures

- Les portes de communication mises en place dans les murs séparatifs seront EI 120. Chaque ouverture sera équipée de portes coupe-feu EI 120. Chaque ouverture dans un mur REI 240 sera équipée d'une double porte EI 120 permettant de restituer le degré coupe-feu 4 h.
- Les portes coulissantes seront équipées d'un système DAD (Détecteur Autonome Déclencheur) permettant leur fermeture automatique en cas d'incendie mais également leur fermeture manuelle.
- Dans le cadre de la mécanisation prévue pour l'entrepôt, des ouvertures pourront être présentes dans les murs séparatifs avec la mise en place de convoyeurs par exemple. L'ensemble des ouvertures seront munies de dispositifs de fermeture ou de calfeutrement assurant un degré de résistance au feu équivalent à celui exigé pour les murs séparatifs. Ces dispositifs de fermeture se déclenchent automatiquement en cas d'incendie. Ils sont également manœuvrables à la main, que l'incendie soit d'un côté ou de l'autre de la paroi.

Toiture

La toiture sera recouverte d'une bande de protection sur une largeur de 5 mètres de part et d'autre du dépassement des murs coupe-feu séparatifs. Cette bande de protection sera en matériaux A2 s1 d1 ou comportera en surface une feuille métallique A2 s1 d1.

**7 Dimensions des cellules**

La surface maximale des cellules est égale à 3 000 mètres carrés en l'absence de système d'extinction automatique d'incendie ou 12 000 mètres carrés en présence de système d'extinction automatique d'incendie. La hauteur maximale des cellules est limitée à 23 mètres.

Toutefois, sous réserve que l'exploitant s'engage, dans son dossier de demande, à maintenir un niveau de sécurité équivalent, le préfet peut également autoriser ou enregistrer l'exploitation de l'entrepôt dans les cas de figure ci-dessous :

1. La surface des cellules peut dépasser 12 000 m<sup>2</sup> si leurs hauteurs respectives ne dépassent pas 13,70 m et si le système d'extinction automatique d'incendie permet à lui seul l'extinction de l'incendie, est conçu à cet effet, et est muni d'un pompage redondant ;

2. La hauteur des cellules peut dépasser 23 m si leurs surfaces respectives sont inférieures ou égales à 6 000 m<sup>2</sup> et si le système d'extinction automatique d'incendie permet à lui seul l'extinction de l'incendie, est conçu à cet effet, et est muni d'un pompage redondant.

A l'appui de cet engagement, l'exploitant fournit une étude spécifique d'ingénierie incendie qui démontre que la cinétique d'incendie est compatible avec la mise en sécurité et l'évacuation des personnes présentes dans l'installation et l'intervention des services de secours aux fins de sauvetage de ces personnes.

Il atteste que des dispositions constructives adéquates seront prises pour éviter que la ruine d'un élément suite à un sinistre n'entraîne une ruine en chaîne ou un effondrement de la structure vers l'extérieur.

Avant la mise en service de l'installation, l'exploitant intègre au dossier prévu au point 1.2 de la présente annexe, la démonstration que la construction réalisée permet effectivement d'assurer que la ruine d'un élément (murs, toiture, poteaux, poutres, mezzanines) suite à un sinistre

La zone d'entreposage sera divisée en 9 cellules de stockage :

Il est prévu de pouvoir stocker des aérosols, des liquides inflammables et d'autres produits dangereux en quantités limitées sur le site.

La description et la répartition des produits dans chaque cellule de stockage est rédigée en détail dans la PJ3 – Note de présentation – jointe à ce dossier ICPE.

La hauteur libre sous poutre minimale du bâtiment sera égale à 13,70 m et la hauteur sous bac moyenne sera égale à 13,17 m.

La hauteur à l'acrotère du bâtiment sera égale à 16,67 m pour une hauteur au faîtage sous bac égale à 15,50 m.

Le bâtiment sera équipé d'une installation d'extinction automatique d'incendie de type sprinkler adaptée à la nature des produits stockés, la superficie des cellules du bâtiment sera donc compatible avec les prescriptions de l'article 7 de l'arrêté ministériel du 11 avril 2017.

Les cellules de stockage seront rackées. Il n'est pas prévu la mise en place de mezzanines occupant plus de 50% de la superficie des cellules dans cet établissement.

L'étude de non-ruine en chaîne sera tenu à la disposition de l'inspection des installations classées (cf. 4. Dispositions constructives).

<p>n'entraîne pas la ruine en chaîne de la structure du bâtiment, notamment les cellules de stockage avoisinantes, ni de leurs dispositifs de compartimentage, ni l'effondrement de la structure vers l'extérieur de la cellule en feu. Les dispositions du présent 7 s'appliquent sans préjudice de l'application éventuelle des articles 3 à 5 de l'arrêté.</p>	
<p><b>8. Matières dangereuses et chimiquement incompatibles</b> Les matières chimiquement incompatibles ou qui peuvent entrer en réaction entre elles de façon dangereuse ou qui sont de nature à aggraver un incendie, ne doivent pas être stockées dans la même cellule, sauf si l'exploitant met en place des séparations physiques entre ces matières permettant d'atteindre les mêmes objectifs de sécurité.</p> <p>De plus, les matières dangereuses sont stockées dans des cellules particulières dont la zone de stockage fait l'objet d'aménagements spécifiques comportant des moyens adaptés de prévention et de protection aux risques. Ces cellules particulières sont situées en rez-de-chaussée sans être surmontées d'étages ou de niveaux et ne comportent pas de mezzanines.</p> <p>Ces dispositions ne sont pas applicables dans les zones de préparation des commandes ou dans les zones de réception.</p>	<p>La cellule 1a pourra accueillir les produits suivants :</p> <ul style="list-style-type: none"> <li>➤ des aérosols classables sous les rubriques 4320 et 4321,</li> <li>➤ des cartouches de gaz inflammable liquéfié classables sous les rubriques 4718,</li> </ul> <p>La cellule 1b pourra accueillir les produits suivants :</p> <ul style="list-style-type: none"> <li>➤ des liquides inflammables classables sous les rubriques 4330, 4331, 1436, 1450 et 4734,</li> </ul> <p>Chacune de ces cellules sera divisée en zones de collectes inférieures ou égales à 500 m<sup>2</sup>, équipées chacune de dispositifs de collecte. Elles seront reliées à une rétention déportée enterrée. Le dispositif de rétention couvrira 100 % du volume totale de produits entreposés dans une sous-cellule.</p> <p>L'ensemble des cellules pourra accueillir un stockage d'alcools de bouche d'origine agricole (rubrique 4755).</p> <p>Le sprinkler sera adapté au stockage des produits dangereux.</p>
<p><b>9. Conditions de stockage</b> Une distance minimale nécessaire au bon fonctionnement du système d'extinction automatique d'incendie, lorsqu'il existe, est maintenue entre les stockages et la base de la toiture ou le plafond ou tout système de chauffage et d'éclairage.</p> <p>Les matières stockées en vrac sont par ailleurs séparées des autres matières par un espace minimum de 3 mètres sur le ou les côtés ouverts. Une distance minimale de 1 mètre est respectée par rapport aux parois et aux éléments de structure ainsi que la base de la toiture ou le plafond ou tout système de chauffage et d'éclairage.</p> <p>Les matières stockées en masse forment des îlots limités de la façon suivante :</p> <p>1° Surface maximale des îlots au sol : 500 m<sup>2</sup> ;</p>	<p>Toutes les cellules de stockage pourront accueillir un stockage de produits combustibles.</p> <p>La grande majorité de ces produits seront des produits combustibles courants ne présentant pas d'autre danger que leur combustibilité.</p> <p>Ces produits combustibles courants classables au titre des rubriques 1510, 1530, 1532, 2662 et 2663 pourront être, par exemple des pièces détachées automobiles, des produits pharmaceutiques et cosmétiques, du textile, de la maroquinerie, des produits alimentaires secs, du vin, de l'électroménager, du matériel informatique, des articles de sport, des articles de bricolage, du mobilier, etc. Cette liste donnée à titre indicatif n'est pas exhaustive. Toute autre marchandise non citée mais classée sous les rubriques autorisées pourra être entreposée dans l'entrepôt.</p> <p>Les produits stockés seront placés sur des palettes qui seront rangées dans les zones d'entreposage par des chariots élévateurs.</p> <p>Dans toutes les cellules de l'établissement, le stockage pourra se faire en masse ou sur racks. Le stockage sur racks permet de stocker le plus grand nombre de palettes. Il est donc le stockage majorant en termes de flux thermiques.</p>

2° Hauteur maximale de stockage : 8 mètres maximum ;  
3° Largeurs des allées entre îlots : 2 mètres minimum.

En l'absence de système d'extinction automatique, les matières stockées en rayonnage ou en palettier respectent les dispositions suivantes :

1° Hauteur maximale de stockage : 10 mètres maximum ;  
2° Largeurs des allées entre ensembles de rayonnages ou de palettiers : 2 mètres minimum.

La hauteur des matières dangereuses liquides est limitée à 5 mètres par rapport au sol intérieur, quel que soit le mode de stockage.

En présence d'un système d'extinction automatique compatible avec les produits entreposés,

- la hauteur de stockage en rayonnage ou en palettier, pour les liquides inflammables est limitée à
- 7,60 mètres pour les récipients de volume strictement supérieur à 30 L et inférieur à 230 L ;
- 5 mètres par rapport au sol intérieur pour les récipients de volume strictement supérieur à 230 L
- la hauteur n'est pas limitée pour les autres matières dangereuses.

Le stockage en mezzanine de tout produit relevant de l'une au moins des rubriques 2662 ou 2663, au-delà d'un volume correspondant au seuil de la déclaration de ces rubriques, est interdit. Cette disposition n'est pas applicable pour les installations soumises à déclaration, ou en présence d'un système d'extinction automatique adapté.

Le stockage de liquides inflammables de catégorie 1 (mention de danger H224) est interdit en contenants fusibles de type récipients mobiles de volume unitaire supérieur à 30 L.

Cette disposition est applicable à compter du 1er janvier 2023.

Le stockage de liquides inflammables non miscibles à l'eau de catégorie 2 (mention de danger H225) est interdit en

Les modélisations FLUMILOG ont donc été réalisées sur la base d'un stockage sur racks.

**Quantité de produits par cellules**

	Surface de la cellule	Nombre d'équivalents palettes complètes de marchandises combustibles	Quantité de produits stockés
Cellule 01a	1656,7 m <sup>2</sup>	5 000 palettes	2 500 tonnes
Cellule 01b	1658,1 m <sup>2</sup>	5 000 palettes	2 500 tonnes
Cellule 02	11707,5 m <sup>2</sup>	36 000 palettes	18 000 tonnes
Cellule 03	11914,1 m <sup>2</sup>	36 000 palettes	18 000 tonnes
Cellule 04	11914,2 m <sup>2</sup>	36 000 palettes	18 000 tonnes
Cellule 05	11919,6 m <sup>2</sup>	36 000 palettes	18 000 tonnes
Cellule 06	11902,6 m <sup>2</sup>	36 000 palettes	18 000 tonnes
Cellule 07	11322,6 m <sup>2</sup>	36 000 palettes	18 000 tonnes
Cellule 08	3402,1 m <sup>2</sup>	10 000 palettes	4 500 tonnes
<b>TOTAL SITE</b>	<b>77 397,5 m<sup>2</sup></b>	<b>236 000 palettes</b>	<b>118 000 tonnes</b>

Une palette présentant un volume moyen de 1,5 m<sup>3</sup>, les 236 000 palettes correspondent à un volume de 354 000 m<sup>3</sup>.

La demande concerne la rubrique 1510 de la nomenclature des installations classées pour la protection de l'environnement. Le stockage maximal envisagé dans le bâtiment consiste en :

- 236 000 équivalents palettes de 500 kg soit une quantité maximale entreposée sur le site égale à 118 000 t de produits classés sous la rubrique 1510,
- ou 354 000 m<sup>3</sup> de papiers ou de matériaux combustibles analogues classés sous la rubrique 1530,
- ou 354 000 m<sup>3</sup> de bois ou de matériaux combustibles analogues classés sous la rubrique 1532,
- ou 232 000 m<sup>3</sup> de polymères (matières plastiques, caoutchouc, élastomères, résines et adhésifs synthétiques à l'état intermédiaires ou sous forme des matières premières) classés sous la rubrique 2662, (hauteur de stockage limitée à 9 m pour cette sous-rubrique).
- ou 354 000 m<sup>3</sup> de produits dont 50% au moins de la masse totale unitaire est composée de polymères

<p>contenants fusibles de type récipients mobiles de volume unitaire supérieur à 30 L en stockage couvert. Le stockage de liquides inflammables miscibles à l'eau de catégorie 2 (mention de danger H225) est interdit en contenants fusibles de type récipients mobiles de volume unitaire supérieur à 230 L en stockage couvert. Cette disposition est applicable à compter du 1er janvier 2026. Ces interdictions ne sont pas applicables si le stockage est muni de moyens de protection contre l'incendie adaptés et dont le dimensionnement satisfait à des tests de qualification selon un protocole reconnu par le ministère chargé des installations classées. Ces interdictions ne s'appliquent pas au stockage d'un récipient mobile ou d'un groupe de récipients mobiles d'un volume total ne dépassant pas 2 m<sup>3</sup> dans une armoire de stockage dédiée, sous réserve que cette armoire soit REI 120, qu'elle soit pourvue d'une rétention dont le volume est au moins égal à la capacité totale des récipients, et qu'elle soit équipée d'une détection de fuite.</p>	<ul style="list-style-type: none"> <li>alvéolaires classés sous la rubrique 2663-1,</li> <li>ou 354 000 m<sup>3</sup> de produits dont 50% au moins de la masse totale unitaire est composée de polymères alvéolaires classés sous la rubrique 2663-2.</li> </ul> <p>Quelle que soit la répartition future dans les cellules entre les différentes rubriques 1510, 1530, 1532, 2662, 2663-1 et 2663-2, la quantité entreposée sera limitée à 118 000 tonnes.</p> <p>L'organisation du stockage permettra de respecter les prescriptions de l'article 9 :</p> <ul style="list-style-type: none"> <li>➤ La hauteur de stockage ne dépassant pas la hauteur sous ferme, une distance minimale de 1 m sera maintenue entre le sommet du stockage et la base de la toiture ainsi qu'entre le sommet de stockage et les éléments de chauffage et d'éclairage.</li> <li>➤ En cas de stockage en masse, il sera organisé en ilots dont la superficie sera limitée à 500 m<sup>2</sup> avec une hauteur maximale de stockage de 8 m. Les ilots seront isolés entre eux par une distance minimale de 2 m.</li> </ul> <p>La mise en place des racks dans les cellules de stockage permettra de laisser libre l'accès aux portes coupe-feu et aux issues de secours.</p>
<p><b>10. Stockage de matières susceptibles de créer une pollution du sol ou des eaux</b> Le sol des aires et des locaux de stockage ou de manipulation des matières dangereuses ou susceptibles de créer une pollution de l'eau ou du sol est étanche, incombustible et équipé de façon à pouvoir recueillir les eaux de lavage et les matières répandues accidentellement.</p> <p>Tout stockage de matières liquides susceptibles de créer une pollution de l'eau ou du sol est associé à une capacité de rétention interne ou externe dont le volume est au moins égal à la plus grande des deux valeurs suivantes :</p> <ul style="list-style-type: none"> <li>○ 100 % de la capacité du plus grand réservoir ;</li> <li>○ 50 % de la capacité globale des réservoirs associés.</li> </ul> <p>Toutefois, lorsque le stockage est constitué exclusivement de récipients de capacité unitaire inférieure ou égale à 250 litres, admis au transport, le volume minimal de la rétention est égal soit à la capacité totale des récipients si cette capacité est inférieure à 800 litres, soit à 20 % de la capacité totale avec un minimum de 800 litres si cette capacité excède 800 litres.</p>	<p>Deux cellules de moins de 1 660 m<sup>2</sup> (1a et 1b) pourront accueillir des produits dangereux.</p> <p>Chacune de ces cellules sera divisée en zones de collectes inférieures ou égales à 500 m<sup>2</sup>, équipées chacune de dispositifs de collecte. Elles seront reliées à une rétention déportée (bassin étanche). Le dispositif de rétention couvrira 100 % du volume total de produits entreposés dans une cellule.</p> <p>Le besoin de rétention des eaux d'extinction pour le bâtiment est égal à 2 797 m<sup>3</sup>. La rétention des eaux sinistrées sera assurée par deux ouvrages étanches composés de deux tubosiders (∅ 2,50 m), totalisant un volume de 2 801 m<sup>3</sup>.</p> <p>Le sprinkler sera adapté au stockage de ce type de produits.</p> <p>La manipulation de batteries électriques susceptibles de contenir un électrolyte acide dans les locaux de charge de l'établissement présente un risque de pollution de l'eau ou du sol. En effet, lors des opérations de mise à niveau du liquide des batteries, de l'acide sulfurique pourrait être renversé de façon accidentelle sur le sol des locaux de charge. Pour prévenir les risques de pollution, le sol et les murs des locaux seront recouverts, sur une hauteur de 1 m, d'un revêtement étanche à l'acide. Les effluents seront ensuite recueillis gravitairement dans un bac de rétention pour être ensuite collectés par une société spécialisée. Le dispositif de rétention sera également étanche aux acides.</p>



Cet alinéa ne s'applique pas aux stockages de substances et mélanges liquides visés par les rubriques 1436, 4330, 4331, 4722, 4734, 4742, 4743, 4744, 4746, 4747, 4755, 4748, ou 4510 ou 4511 pour le pétrole brut.  
Des réservoirs ou récipients contenant des matières susceptibles de réagir dangereusement ensemble ne sont pas associés à la même cuvette de rétention.

Ce point ne s'applique pas aux bassins de traitement des eaux résiduaires.  
Les produits récupérés en cas d'accident ne peuvent être rejetés que dans des conditions conformes au présent arrêté ou sont éliminés comme déchets.

**11. Eaux d'extinction incendie**

Toutes mesures sont prises pour recueillir l'ensemble des eaux et écoulements susceptibles d'être pollués lors d'un sinistre, y compris les eaux utilisées pour l'extinction d'un incendie et le refroidissement, afin que celles-ci soient récupérées ou traitées afin de prévenir toute pollution des sols, des égouts, des cours d'eau ou du milieu naturel. Ce confinement peut être réalisé par des dispositifs internes ou externes aux cellules de stockage. Les dispositifs internes sont interdits lorsque des matières dangereuses sont stockées.

Dans le cas d'un confinement externe, les matières canalisées sont collectées, de manière gravitaire ou grâce à des systèmes de relevage autonomes, puis convergent vers une rétention extérieure au bâtiment. En cas de recours à des systèmes de relevage autonomes, l'exploitant est en mesure de justifier à tout instant d'un entretien et d'une maintenance rigoureux de ces dispositifs. Des tests réguliers sont par ailleurs menés sur ces équipements.

En cas de confinement interne, les orifices d'écoulement sont en position fermée par défaut.

En cas de confinement externe, les orifices d'écoulement issus de ces dispositifs sont munis d'un dispositif

En cas d'incendie dans l'établissement, il est nécessaire que les eaux d'extinction utilisées par les secours pour combattre le feu soient collectées sur le site.

Le besoin en défense incendie du projet a été dimensionné suivant la D9 à 720 m3/h.

Le besoin en rétention des eaux incendie de 2 797 m<sup>3</sup> a été calculé selon le guide technique D9A.

automatique d'obturation pour assurer ce confinement lorsque des eaux susceptibles d'être polluées y sont portées. Tout moyen est mis en place pour éviter la propagation de l'incendie par ces écoulements.

Le volume nécessaire à ce confinement est déterminé en calculant pour chaque cellule la somme :

- du volume d'eau d'extinction nécessaire à la lutte contre l'incendie déterminé selon les dispositions du point 13 ci-dessous, d'une part ;
- du volume de liquide libéré par cet incendie, d'autre part ;
- du volume d'eau lié aux intempéries, à raison de 10 litres par mètre carré de surface de drainage vers l'ouvrage de confinement lorsque le confinement est externe.

Cette somme est minorée du volume d'eau évaporé.

Le volume nécessaire au confinement peut également être déterminé conformément au document technique D9a (guide pratique pour le dimensionnement des rétentions des eaux d'extinction de l'Institut national d'études de la sécurité civile, la Fédération française des sociétés d'assurances et le Centre national de prévention et de protection, édition août 2004). En ce qui concerne les installations nouvelles dont la preuve de dépôt de déclaration, ou le dépôt du dossier complet d'enregistrement ou d'autorisation, est postérieur à la parution dudit document, le volume nécessaire au confinement peut également être déterminé conformément au document technique D9a (guide pratique pour le dimensionnement des rétentions des eaux d'extinction de l'Institut national d'études de la sécurité civile, la Fédération française des assurances et le Centre national de prévention et de protection, édition juin 2020 ). ;

Les réseaux de collecte des effluents et des eaux pluviales de l'établissement sont équipés de dispositifs d'isolement visant à maintenir toute pollution accidentelle, en cas de sinistre, sur le site. Ces dispositifs sont maintenus en état de

**Note de calcul D9A**

Besoins pour la lutte extérieure		Résultats document D9 (Besoins x 2 heures au minimum)	1440 m <sup>3</sup>	Dimensionnement D9 pour 2h	
Moyens de lutte contre l'incendie	Sprinkler	Volume réserve intégrale de la source principale ou besoins x durée théorique maximale de fonctionnement	600 m <sup>3</sup>	Dimensionnement cuve sprinkler	
	Rideaux d'eau	Besoins x 90 mn			
	RIA	A négliger			
	Mousse HF et MF	Débit de solution moussante x temps de noyage			
	Brouillards d'eau et autres systèmes	Débit x temps de fonctionnement requis			
Volumes d'eau liés aux intempéries		10 l/m <sup>2</sup> de surface de drainage	557 m <sup>3</sup>	S Cellule (m <sup>2</sup> ) S Voiries (m <sup>2</sup> ) Total (m <sup>2</sup> )	11921 m <sup>2</sup> 43 777 55698 m <sup>2</sup>
Présence stock de liquides		20% du volume contenu dans le local contenant le plus grand volume	200 m <sup>3</sup>	Possibilité de stocker 1000 m <sup>3</sup> de liquides dans chaque cellule	
Volume total de liquide à mettre en rétention			<b>2797 m<sup>3</sup></b>		

Une vanne de barrage sera implantée en aval du bassin d'orage étanche. En cas de sinistre, les eaux stockées seront analysées. Si elles ne présentent pas de pollution, elles seront rejetées dans le réseau des eaux pluviales, si elles sont polluées, elles seront éliminées comme déchet dangereux par une société spécialisée.

<p>marche, signalés et actionnables en toute circonstance localement et à partir d'un poste de commande. Leur entretien et leur mise en fonctionnement sont définis par consigne.</p>	
<p><b>12. Détection automatique d'incendie</b> La détection automatique d'incendie avec transmission, en tout temps, de l'alarme à l'exploitant est obligatoire pour les cellules, les locaux techniques et pour les bureaux à proximité des stockages. Cette détection actionne une alarme perceptible en tout point du bâtiment permettant d'assurer l'alerte précoce des personnes présentes sur le site, et déclenche le compartimentage de la ou des cellules sinistrées.</p> <p>Le type de détecteur est déterminé en fonction des produits stockés. Cette détection peut être assurée par le système d'extinction automatique s'il est conçu pour cela, à l'exclusion du cas des cellules comportant au moins une mezzanine, pour lesquelles un système de détection dédié et adapté doit être prévu.</p> <p>Dans tous les cas, l'exploitant s'assure que le système permet une détection de tout départ d'incendie tenant compte de la nature des produits stockés et du mode de stockage.</p> <p>Sauf pour les installations soumises à déclaration, l'exploitant inclut dans le dossier prévu au point 1.2 de la présente annexe les documents démontrant la pertinence du dimensionnement retenu pour les dispositifs de détection.</p>	<p>Les dix cellules du bâtiment seront équipées d'une installation d'extinction automatique d'incendie de type sprinkler ESFR (Early Suppression Fast Response). Les sprinklers ESFR sont des sprinklers à haute performance et à action rapide qui ont la capacité d'éteindre des feux dans des risques spécifiques. La règle R1 de l'APCAD relative aux règles d'installation des extinctions automatiques à eau type sprinkler spécifie dans son <b>Article 1.2 Rôle d'un système sprinkler</b> que : <i>« Le rôle d'un système sprinklers est de déceler un foyer d'incendie, de donner une alarme et d'éteindre le feu à ses débuts ou au moins de le contenir de façon que l'extinction puisse être menée à bien par les moyens de l'établissement protégé ou par les sapeurs-pompiers. Un système sprinkleur comporte un dispositif d'alarme destiné à signaler que l'installation est en fonctionnement. L'alarme est destinée à informer les services d'intervention non seulement pour qu'ils agissent sur l'incendie, mais aussi pour qu'ils évitent les dégâts d'eau inutiles lorsque l'extinction est complète. »</i> L'article 17.1.2 de la même règle APCAD précise en outre que : <i>« Les sprinklers ESFR sont conçus pour répondre rapidement à un feu en développement et pour produire une projection d'eau violente dans le but, non plus de le contenir comme c'est le cas des sprinklers traditionnels, mais de l'éteindre. En raison de l'efficacité de ces sprinklers, il s'avère moins vital d'arroser les marchandises environnantes et de refroidir la toiture. Il en résulte donc une surface en feu et une surface impliquée moindres. »</i></p> <p>Le référentiel envisagé pour le système sprinkler est le référentiel NFPA (National Fire Protection Association). L'installation sprinkler sera adaptée aux stockages des liquides inflammables et des aérosols</p> <p>Une installation sprinkler assure la fonction de détection automatique d'incendie avec transmission de l'alarme conformément aux prescriptions de l'article 12.</p> <p>De plus, à la différence d'une détection incendie classique (détecteurs de fumée), le sprinklage présente l'avantage d'intervenir directement sur le feu tout en activant une alarme sur le site (sonore) et un report d'alarme (à la société de télésurveillance). L'installation sprinkler qui sera mise en œuvre dans les cellules du bâtiment fera l'objet d'un certificat de conformité qui permettra de s'assurer de sa compatibilité et de son efficacité vis-à-vis des produits stockés dans l'établissement et de leur mode de stockage.</p> <p>Par ailleurs, pour les cellules comportant une mezzanine, un système de détection dédié et adapté sera prévu (§12 de l'annexe II [4]). Concrètement, il s'agit de prévoir un système de détection sous chaque étage de mezzanine ainsi que sous toiture sur l'ensemble de la surface de la cellule. Les études avancées d'Efectis permettront de préciser la solution technique retenue pour le système de détection incendie des mezzanines (détection incendie par aspiration par exemple).</p> <p>Conformément à l'arrêté ministériel du 01/06/2015 en lien avec le stockage de liquides inflammables, la cellule de</p>

<p><b>13. Moyens de lutte contre l'incendie</b> L'installation est dotée de moyens de lutte contre l'incendie appropriés aux risques, notamment :</p> <ul style="list-style-type: none"> <li>○ d'un ou de plusieurs points d'eau incendie, tels que : <ul style="list-style-type: none"> <li>a. Des prises d'eau, poteaux ou bouches d'incendie normalisés, d'un diamètre nominal adapté au débit à fournir, alimentés par un réseau public ou privé, sous des pressions minimale et maximale permettant la mise en œuvre des pompes des engins de lutte contre l'incendie ;</li> <li>b. Des réserves d'eau, réalimentées ou non, disponibles pour le site et dont les organes de manœuvre sont accessibles en permanence aux services d'incendie et de secours. Les prises de raccordement sont conformes aux normes en vigueur pour permettre aux services d'incendie et de secours de s'alimenter sur ces points d'eau incendie. L'accès extérieur de chaque cellule est à moins de 100 mètres d'un point d'eau incendie. Les points d'eau incendie sont distants entre eux de 150 mètres maximum (les distances sont mesurées par les voies praticables aux engins des services d'incendie et de secours) :</li> </ul> </li> <li>○ d'extincteurs répartis à l'intérieur de l'entrepôt, sur les aires extérieures et dans les lieux présentant des risques spécifiques, à proximité des dégagements, bien visibles et facilement accessibles. Les agents d'extinction sont appropriés aux risques à combattre et compatibles avec les matières stockées ;</li> <li>○ de robinets d'incendie armés, situés à proximité des issues. Ils sont disposés de telle sorte qu'un foyer puisse être attaqué simultanément par deux lances sous deux angles différents. Ils sont utilisables en période de gel ; ce point n'est pas applicable pour les cellules ou parties de cellules dont le stockage est</li> </ul>	<p>stockage de liquides inflammables sera également équipées d'une détection incendie supplémentaire.</p> <p>Onze poteaux incendie seront répartis autour du bâtiment de manière à ce que l'accès extérieur de chaque cellule soit à moins de 100 m d'un point d'eau incendie. Les points d'eau incendie seront distants entre eux de 150 m maximum (les distances sont mesurées par les voies praticables aux engins des services d'incendie et de secours).</p> <p>Les poteaux incendie seront alimentés au moyen d'un surpresseur par deux réserves aériennes de 720 m<sup>3</sup> chacune implantées à proximité de la cuve sprinkler à l'angle Nord-ouest du bâtiment. Un surpresseur de secours sera installé. Les poteaux incendie seront conformes aux prescriptions du Règlement Départemental de Défense Extérieure Contre l'Incendie du Loiret. Ces poteaux incendie délivreront un débit de 120 m<sup>3</sup>/h minimum unitaire, avec une pression inférieure de 6 bar. Les poteaux incendie seront de diamètre 150 mm et disposeront de deux raccords de 100 mm et d'un raccord de 65 mm, ils seront de couleur rouge (&lt; 6 bar).</p> <p>Ce réseau incendie privatif permettra de délivrer un débit de 720 m<sup>3</sup>/h pendant deux heures. Ce débit correspond au besoin en eau d'extinction dimensionné avec la méthode D9 qui est 720 m<sup>3</sup>/h pendant 2 h.</p> <p>Le niveau de remplissage des cuves pourra être apprécié par la présence d'un manomètre situé à la base des cuves.</p> <p>Des extincteurs seront répartis dans le bâtiment à raison d'un appareil pour 200 m<sup>2</sup> de surface.</p> <p>Des Robinets Incendie Armés seront mis en place de manière à ce que tout point de l'entrepôt soit accessible par deux jets de lance.</p>
--	--

totalément automatisé ;

- le cas échéant, les moyens fixes ou semi-fixes d'aspersion d'eau prévus aux points 3.3.1 et 6 de cette annexe

« Le débit et la quantité d'eau nécessaires sont calculés conformément au document technique D9 (guide pratique pour le dimensionnement des besoins en eau de l'Institut national d'études de la sécurité civile, la Fédération française des sociétés d'assurances et le Centre national de prévention et de protection, édition septembre 2001), tout en étant plafonnés à 720 m<sup>3</sup>/h durant 2 heures. En ce qui concerne les installations nouvelles dont la preuve de dépôt de déclaration, ou le dépôt du dossier complet d'enregistrement ou d'autorisation est postérieur à la parution dudit document, le débit et la quantité d'eau nécessaires sont calculés conformément au document technique D9 (guide pratique pour le dimensionnement des besoins eaux d'extinction de l'Institut national d'études de la sécurité civile, la Fédération française des assurances et le Centre national de prévention et de protection, édition juin 2020), tout en étant plafonnés à 720 m<sup>3</sup>/h durant 2 heures. Les points d'eau incendie sont en mesure de fournir unitairement et, le cas échéant, de manière simultanée, un débit minimum de 60 mètres cubes par heure durant 2 heures.

« Le débit et la quantité d'eau nécessaires peuvent toutefois être inférieurs à ceux calculés par l'application du document technique D9 en tenant compte le cas échéant du plafonnement précité, sous réserve qu'une étude spécifique démontre leur caractère suffisant au regard des objectifs visés à l'article 1er. La justification pourra prévoir un recyclage d'une partie des eaux d'extinction d'incendie, sous réserve de l'absence de stockage de produits dangereux ou corrosifs dans la zone concernée par l'incendie. A cet effet, des aires de stationnement des engins d'incendie, accessibles en permanence aux services d'incendie et de secours, respectant les dispositions prévues au 3.3.2. de la présente annexe, sont disposées aux abords immédiats de la capacité de rétention des eaux d'extinction d'incendie.

Les relevés des débits des poteaux incendie entourant l'établissement seront conservés sur le site par l'exploitant.

En ce qui concerne les points d'eau alimentés par un réseau privé, l'exploitant joint au dossier prévu du point 1.2 de la présente annexe la justification de la disponibilité effective des débits et le cas échéant des réserves d'eau, au plus tard trois mois après la mise en service de l'installation.

L'exploitant informe les services d'incendie ou de secours de l'implantation des points d'eau incendie.

L'installation est dotée d'un moyen permettant d'alerter les services d'incendie et de secours.

En cas d'installation de systèmes d'extinction automatique d'incendie, ceux-ci sont conçus, installés et entretenus régulièrement conformément aux référentiels reconnus.

L'efficacité de cette installation est qualifiée et vérifiée par des organismes reconnus compétents dans le domaine de l'extinction automatique ; la qualification précise que l'installation est adaptée aux produits stockés, y compris en cas de liquides et solides liquéfiables combustibles et à leurs conditions de stockage.

Dans le trimestre qui suit le début de l'exploitation de tout entrepôt soumis à enregistrement ou à autorisation, l'exploitant organise un exercice de défense contre l'incendie. Cet exercice est renouvelé au moins tous les trois ans. Les exercices font l'objet de comptes rendus qui sont tenus à la disposition de l'inspection des installations classées et conservés au moins quatre ans dans le dossier prévu au point 1.2 de la présente annexe.

Les différents opérateurs et intervenants dans l'établissement, y compris le personnel des entreprises extérieures, reçoivent une formation sur les risques des installations, la conduite à tenir en cas de sinistre et, s'ils y contribuent, sur la mise en œuvre des moyens d'intervention. Des personnes désignées par l'exploitant sont entraînées à la manœuvre des moyens de secours.

Comme indiqué précédemment, le bâtiment sera équipé d'une installation d'extinction automatique d'incendie de type sprinkler ESFR (Early Suppression Fast Response).  
L'attestation de conformité de l'installation sprinkler de l'établissement sera conservée sur le site par l'exploitant.

Conformément aux prescriptions de l'article 13 de l'arrêté ministériel du 11 avril 2017, un exercice de défense contre l'incendie sera organisé dans le trimestre suivant le démarrage de l'exploitation puis sera renouvelé tous les trois ans.

**14. Evacuation du personnel**

Conformément aux dispositions du code du travail, les parties de l'entrepôt dans lesquelles il peut y avoir présence de personnel comportent des dégagements permettant une évacuation rapide.

En outre, le nombre minimal de ces dégagements permet

Des études avancées d'évacuation du personnel sont prévues dans le cadre de l'accompagnement du projet par la société Efectis.

Les distances de 75 mètres s'appliquent pour les cellules en simple rez-de-chaussée et pour leurs mezzanines. Ces dispositions seraient à compléter pour des cellules (et pour leurs mezzanines) qui se trouveraient en R+1 ou R+2, pour lesquelles le Code du Travail [6] s'appliquerait. Notamment, l'article R4216-11 indique que :

<p>que tout point de l'entrepôt ne soit pas distant de plus de 75 mètres effectifs (parcours d'une personne dans les allées) d'un espace protégé, et 25 mètres dans les parties de l'entrepôt formant cul-de-sac.</p> <p>Deux issues au moins, vers l'extérieur de l'entrepôt ou sur un espace protégé, dans deux directions opposées, sont prévues dans chaque cellule de stockage d'une surface supérieure à 1 000 m<sup>2</sup>. En présence de personnel, ces issues ne sont pas verrouillées et sont facilement manœuvrables.</p> <p>Dans le trimestre qui suit le début de l'exploitation de tout entrepôt, l'exploitant organise un exercice d'évacuation. Il est renouvelé au moins tous les six mois sans préjudice des autres réglementations applicables.</p>	<p>« La distance maximale à parcourir pour gagner un escalier en étage ou en sous-sol n'est jamais supérieure à quarante mètres. Le débouché au niveau du rez-de-chaussée d'un escalier s'effectue à moins de vingt mètres d'une sortie sur l'extérieur. Les itinéraires de dégagements ne comportent pas de cul-de-sac supérieur à dix mètres. »</p> <p>Les zones B, D, E, H et J accueillent des racks automatisés en allées étroites sur toute la longueur de la cellule. Si du personnel se trouve au niveau des allées, il devra alors longer les racks pour atteindre une façade et enfin une issue de secours. Actuellement, les cellules ayant une longueur de l'ordre de 139 m, il faudra donc parcourir au minimum 70 m pour atteindre une façade. La distance maximale de parcours autorisée étant de 75 m, les issues de secours seront placées judicieusement pour réduire au maximum la distance à parcourir, et ce sur les deux façades. Dans l'extrême, lors de la finalisation des plans d'exécution, si la surface de 75 m est dépassée, des études spécifiques seront réalisées afin de s'assurer que ces distances ne remettent pas en question la sécurité du personnel au cours de son processus d'évacuation.</p> <p>Chaque cellule disposera au minimum de deux issues de secours dans des directions opposées.</p> <p>Un exercice d'évacuation sera organisé dans le trimestre suivant la mise en exploitation de l'entrepôt. Il sera renouvelé</p>
<p><b>15. Installations électriques et équipements métalliques</b> Conformément aux dispositions du code du travail, les installations électriques sont réalisées, entretenues en bon état et vérifiées.</p> <p>A proximité d'au moins une issue, est installé un interrupteur central, bien signalé, permettant de couper l'alimentation électrique générale ou de chaque cellule.</p> <p>A l'exception des racks recouverts d'un revêtement permettant leur isolation électrique, les équipements métalliques (réservoirs, cuves, canalisations, racks) sont mis à la terre et interconnectés par un réseau de liaisons équipotentielles, conformément aux règlements et aux normes applicables, compte tenu notamment de la nature explosive ou inflammable des produits.</p> <p>Les transformateurs de courant électrique, lorsqu'ils sont accolés ou à l'intérieur de l'entrepôt, sont situés dans des locaux clos largement ventilés et isolés de l'entrepôt par un mur de degré au moins REI 120 et des portes de degré au</p>	<p>Les installations électriques seront réalisées, entretenues en bon état et vérifiées. La distribution électrique du bâtiment s'opérera à partir d'un Tableau Général Basse Tension et de tableaux divisionnaires qui regrouperont toutes les commandes et protections des différents circuits. Le bâtiment sera alimenté par des câbles passés sous fourreaux et branchés sur le réseau général de la zone à partir de transformateurs situés sur le site. L'éclairage de sécurité sera conforme à l'arrêté du 14 décembre 2011. L'installation électrique et notamment les gainages électriques seront conformes à la norme NF C 15-100 (référentiel permettant d'assurer la sécurité, le bon fonctionnement des installations électriques basses tension). A proximité d'une issue de secours, un interrupteur central sera implanté de façon bien visible et bien signalée. Il permettra de couper l'alimentation électrique de la cellule.</p> <p><u>Foudre</u> Le bâtiment sera équipé d'une installation de protection contre les effets directs et indirects de la foudre. Cette installation sera conforme aux normes en vigueur et régulièrement contrôlée par une société agréée. La protection du bâtiment contre les effets directs de la foudre sera réalisée par des paratonnerres à dispositif d'amorçage (PDA). Cette protection devra permettre l'écoulement et la dispersion dans le sol des courants de foudre tout en assurant :</p> <ul style="list-style-type: none"> <li>➤ La limitation à des valeurs non dangereuses des différences de potentiel consécutives à ces courants,</li> </ul>

<p>moins EI2 120 C, munies d'un ferme-porte. Les portes battantes satisfont une classe de durabilité C2.</p> <p>L'entrepôt est équipé d'une installation de protection contre la foudre respectant les dispositions de la section III de l'arrêté du 4 octobre 2010 susvisé.</p> <p>Pour tout entrepôt soumis à enregistrement ou autorisation, l'installation d'équipements de production d'électricité utilisant l'énergie photovoltaïque est conforme aux dispositions de la section V de l'arrêté du 4 octobre 2010 susvisé. Cette disposition est applicable aux installations nouvelles dont le dépôt du dossier complet d'enregistrement ou d'autorisation est postérieur au 1er janvier 2021. Cette disposition est applicable aux installations existantes et aux autres installations nouvelles pour lesquelles la réglementation antérieure l'exigeait.</p>	<ul style="list-style-type: none"> <li>➤ La limitation la meilleure possible des inductions magnétiques et électriques produites par ces courants dans les zones d'installations sensibles.</li> </ul> <p>Le bâtiment sera équipé de dispositifs de capture composés chacun d'une pointe captatrice, d'un dispositif d'amorçage, d'une tige support et d'un mât rallonge.</p> <p>Les conducteurs de descente des dispositifs de capture seront placés à l'extérieur du bâtiment. Ils seront constitués d'un rond massif en acier inoxydable de 10 mm de diamètre minimum.</p> <p>Un joint de contrôle cuivre sera installé à 2 mètres du sol environ, il assurera la liaison du conducteur de descente à celui de la prise de terre.</p> <p>Un compteur de foudre série (avec afficheur) sera placé au-dessus du joint de contrôle.</p> <p>La protection contre les effets indirects sera assurée par un parafoudre de type 1 dans le TGBT, par un parafoudre de type 2 dans chaque armoire divisionnaire alimentant des équipements importants pour la sécurité.</p>
<p><b>16. Eclairage</b></p> <p>Dans le cas d'un éclairage artificiel, seul l'éclairage électrique est autorisé.</p> <p>Les appareils d'éclairage fixes ne sont pas situés en des points susceptibles d'être heurtés en cours d'exploitation, ou sont protégés contre les chocs.</p> <p>Ils sont en toutes circonstances éloignés des matières entreposées pour éviter leur échauffement.</p> <p>Si l'éclairage met en œuvre des lampes à vapeur de sodium ou de mercure, l'exploitant prend toute disposition pour qu'en cas d'éclatement de l'ampoule tous les éléments soient confinés dans l'appareil.</p>	<p>L'éclairage sera assuré par des appareils d'éclairage électrique situés en hauteur, hors de portée des fourches des chariots élévateurs.</p> <p>La partie basse de ces appareils sera équipée d'une grille permettant, en cas d'éclatement d'une ampoule, de retenir les débris incandescents et empêcher ainsi qu'ils atteignent les produits entreposés.</p>
<p><b>17. Ventilation et recharge des batteries</b></p> <p>Sans préjudice des dispositions du code du travail, les locaux sont convenablement ventilés pour éviter tout risque d'atmosphère explosible.</p> <p>Dans le cas d'une ventilation mécanique, le débouché à</p>	<p>Le bâtiment sera équipé de 4 locaux techniques dédiés au chargement des batteries des chariots élévateurs. Ils seront implantés en saillie de la façade Nord du bâtiment au niveau des cellules 2, 3, 4 et 6. Trois de ces locaux de charge présenteront une surface plancher unitaire de 426,8 m², le dernier présentera une surface plancher de 423,8 m² soit un total de 1 704,2 m² sur l'ensemble du bâtiment.</p> <p>Ils seront situés aux quatre angles de l'entrepôt et seront séparés des cellules d'entreposage par des murs et un plafond coupe-feu de degré 2 h (REI 120) et des portes coupe-feu de degré 2 h (EI 120) à fermeture automatique.</p>



<p>l'atmosphère de la ventilation est placé aussi loin que possible des habitations voisines et des bureaux.</p> <p>Les conduits de ventilation sont munis de clapets au niveau de la séparation entre les cellules, restituant le degré REI de la paroi traversée.</p> <p>La recharge de batteries est interdite hors des locaux de recharge en cas de risques liés à des émanations de gaz. En l'absence de tels risques, pour un stockage non automatisé, une zone de recharge peut être aménagée par cellule de stockage sous réserve d'être distante de 3 mètres de toute matière combustible et d'être protégée contre les risques de court-circuit. Dans le cas d'un stockage automatisé, il n'est pas nécessaire d'aménager une telle zone.</p> <p>S'il existe un local de recharge de batteries des chariots automoteurs, il est exclusivement réservé à cet effet et est, soit extérieur à l'entrepôt, soit séparé des cellules de stockage par des parois et des portes munies d'un ferme-porte, respectivement de degré au moins REI 120 et EI2 120 C (Classe de durabilité C2 pour les portes battantes).</p>	<p>Ces locaux seront construits et exploités conformément aux prescriptions de l'arrêté du 29 mai 2000 relatif aux prescriptions générales applicables aux installations classées pour la protection de l'environnement soumises à déclaration sous la rubrique n° 2925 « accumulateurs (atelier de charge) ». Une demande d'aménagement en lien avec la mise en place des locaux de charge est disponible au chapitre 7 du document „description des procédés” du présent dossier. La demande d'aménagement concerne la tenue au feu des murs extérieurs des locaux de charge.</p> <p>Les équipements électriques spécifiques aux locaux de charge des batteries seront réalisés selon les normes et ils seront inspectés régulièrement par un organisme agréé.</p> <p>Des cartouches fusibles et un relais disjoncteur protégeront les installations contre les risques de court-circuit. L'éclairage artificiel se fera par des lampes sous enveloppe protectrice en verre.</p> <p>Pour limiter le risque d'accumulation d'hydrogène, chaque local de charge des batteries sera équipé d'une ventilation mécanique forcée installée en toiture.</p> <p>Le sol et les murs, jusqu'à une hauteur de 1 m, seront recouverts d'un revêtement anti-acide.</p> <p>Chaque local de charge des batteries sera équipé d'une fontaine oculaire et d'un extincteur au CO<sub>2</sub>.</p> <p>Les eaux résiduelles (acides) seront collectées dans un bac étanche, pour neutralisation (pH entre 5,5 et 8,5). La vidange de ce bac ne pourra se faire que par un système de pompage manuel ou électrique. Les eaux seront évacuées par une société spécialisée.</p>
<p><b>18. Chauffage</b> <b>18.1 Chaufferie</b></p> <p>S'il existe une chaufferie, celle-ci est située dans un local exclusivement réservé à cet effet, extérieur à l'entrepôt ou isolé par une paroi au moins REI 120. Toute communication éventuelle entre le local et l'entrepôt se fait soit par un sas équipé de deux blocs-portes E 60 C, munis d'un ferme-porte, soit par une porte au moins EI2 120 C et de classe de durabilité C2 pour les portes battantes.</p> <p>A l'extérieur de la chaufferie sont installés :</p> <ul style="list-style-type: none"> <li>○ une vanne sur la canalisation d'alimentation des brûleurs permettant d'arrêter l'écoulement du combustible ;</li> <li>○ un coupe-circuit arrêtant le fonctionnement de la pompe d'alimentation en combustible ;</li> <li>○ un dispositif sonore d'avertissement, en cas de mauvais fonctionnement des brûleurs, ou un autre système d'alerte d'efficacité équivalente.</li> </ul>	<p>Aucune chaufferie ne sera présente pour ce projet.</p>

<p><b>18.2 Autres moyens de chauffage</b> Le chauffage des entrepôts et de leurs annexes ne peut être réalisé que par eau chaude, vapeur produite par un générateur thermique ou autre système présentant un degré de sécurité équivalent. Les systèmes de chauffage par aérothermes à gaz sont autorisés lorsque l'ensemble des conditions suivantes est respecté : [...]</p>	<p>Des ventilateurs dits « Rooftop » en toiture de l'établissement permettront le chauffage des différentes cellules de l'établissement. Les fiches techniques des kits de ventilation « Rooftop » sont disponibles en annexe n°2 de l'étude de dangers.</p>
<p><b>19. Nettoyage des locaux</b> Les locaux sont maintenus propres et régulièrement nettoyés, notamment de manière à éviter les amas de matières dangereuses ou polluantes et de poussières. Le matériel de nettoyage est adapté aux risques présentés par les produits et poussières.</p>	<p>Les locaux seront maintenus propres et régulièrement nettoyés.</p>
<p><b>20. Travaux de réparation et d'aménagement</b> Dans les parties de l'installation présentant des risques recensés au deuxième alinéa point 3.5, les travaux de réparation ou d'aménagement ne peuvent être effectués qu'après élaboration d'un document ou dossier comprenant les éléments suivants :</p> <ul style="list-style-type: none"> <li>○ la définition des phases d'activité dangereuses et des moyens de prévention spécifiques correspondants ;</li> <li>○ l'adaptation des matériels, installations et dispositifs à la nature des opérations à réaliser ainsi que la définition de leurs conditions d'entretien ;</li> <li>○ les instructions à donner aux personnes en charge des travaux ;</li> <li>○ l'organisation mise en place pour assurer les premiers secours en cas d'urgence ;</li> <li>○ lorsque les travaux sont effectués par une entreprise extérieure, les conditions de recours par cette dernière à de la sous-traitance et l'organisation mise en place dans un tel cas pour assurer le maintien de la sécurité.</li> </ul>	<p>Des consignes de sécurité rappelant l'interdiction d'apporter une flamme nue seront affichées dans le bâtiment. Tout travail de réparation ou d'aménagement conduisant à une augmentation des risques devra faire l'objet, avant réalisation, d'un permis feu ou d'un permis d'intervention.</p> <p>Ces documents seront conservés sur le site et seront tenus à la disposition de l'inspection des installations classées.</p>

Ce document ou dossier est établi, sur la base d'une analyse des risques liés aux travaux, et visé par l'exploitant ou par une personne qu'il aura nommément désignée. Lorsque les travaux sont effectués par une entreprise extérieure, le document ou dossier est signé par l'exploitant et l'entreprise extérieure ou les personnes qu'ils auront nommément désignées.

Le respect des dispositions précédentes peut être assuré par l'élaboration du plan de prévention défini aux articles R. 4512-6 et suivants du code du travail lorsque ce plan est exigé.

Dans les parties de l'installation présentant des risques d'incendie ou d'explosion, il est interdit d'apporter du feu sous une forme quelconque, sauf pour la réalisation de travaux ayant fait l'objet d'un document ou dossier spécifique conforme aux dispositions précédentes. Cette interdiction est affichée en caractères apparents.

Une vérification de la bonne réalisation des travaux est effectuée par l'exploitant ou son représentant avant la reprise de l'activité. Elle fait l'objet d'un enregistrement et est tenue à la disposition de l'inspection des installations classées.

**21. Consignes**

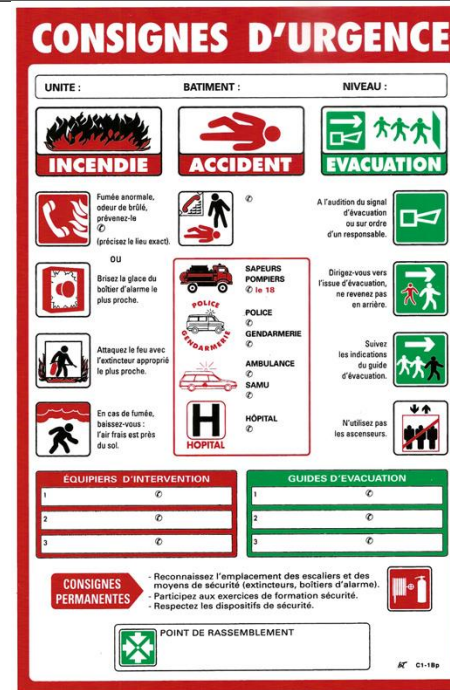
Sans préjudice des dispositions du code du travail, des consignes précisant les modalités d'application des dispositions du présent arrêté doivent être établies, tenues à jour et affichées dans les lieux fréquentés par le personnel.

Ces consignes doivent notamment indiquer :

- l'interdiction de fumer ;
- l'interdiction de tout brûlage à l'air libre ;
- l'interdiction d'apporter du feu sous une forme quelconque, hormis, le cas échéant dans les bureaux séparés des cellules de stockages ;
- l'obligation du document ou dossier évoqué au point 20 ;
- les précautions à prendre pour l'emploi et le stockage de

En compléments des consignes de sécurité rappelant l'interdiction de fumer hors des zones dédiées, des consignes de sécurité en cas d'incendie seront affichées dans les cellules de stockage de l'établissement comme par exemple :

- produits incompatibles ;
- les procédures d'arrêt d'urgence et de mise en sécurité de l'installation (électricité, ventilation, climatisation, chauffage, fermeture des portes coupe-feu, obturation des écoulements d'égouts notamment) ;
- les mesures permettant de tenir à jour en permanence et de porter à la connaissance des services d'incendie et de secours la localisation des matières dangereuses, et les mesures à prendre en cas de fuite sur un récipient ou une tuyauterie contenant des substances dangereuses ;
- les modalités de mise en œuvre des dispositifs d'isolement du réseau de collecte, prévues au point 11 ;
- les moyens de lutte contre l'incendie ;
- les dispositions à mettre en œuvre lors de l'indisponibilité (maintenance...) de ceux-ci ;
- la procédure d'alerte avec les numéros de téléphone du responsable d'intervention de l'établissement, des services d'incendie et de secours.



Les consignes qui seront rédigées par l'exploitant avant le démarrage de l'exploitation reprendront l'ensemble des prescriptions de l'article 21 de l'arrêté du 11 avril 2017.

Une procédure sera rédigée par l'exploitant pour qu'en cas d'incendie, les services de la Préfecture et les services de l'inspection des installations classées soient prévenus.

**22. Indisponibilité temporaire du système d'extinction automatique d'incendie - Maintenance**

L'exploitant s'assure d'une bonne maintenance des matériels de sécurité et de lutte contre l'incendie (exutoires, systèmes de détection et d'extinction, portes coupe-feu, clapets coupe-feu, colonne sèche notamment) ainsi que des installations électriques et de chauffage. Les vérifications périodiques de ces matériels sont inscrites sur un registre.

L'exploitant s'assurera de la bonne maintenance des matériels de sécurité et de lutte contre l'incendie ainsi que des installations électriques et de chauffage.

Les vérifications périodiques seront consignées dans un registre de sécurité.

Les mesures à prendre pour réduire le risque d'apparition d'un incendie durant la période d'indisponibilité temporaire du système d'extinction automatique d'incendie sont détaillées dans le tableau ci-dessous :

**Equipements important pour la sécurité**

L'exploitant définit les mesures nécessaires pour réduire le risque d'apparition d'un incendie durant la période d'indisponibilité temporaire du système d'extinction

<p>automatique d'incendie.</p> <p>Dans les périodes et les zones concernées par l'indisponibilité du système d'extinction automatique d'incendie, du personnel formé aux tâches de sécurité incendie est présent en permanence. Les autres moyens d'extinction sont renforcés, tenus prêts à l'emploi. L'exploitant définit les autres mesures qu'il juge nécessaires pour lutter contre l'incendie et évacuer les personnes présentes, afin de s'adapter aux risques et aux enjeux de l'installation.</p> <p>L'exploitant inclut les mesures précisées ci-dessus au plan de défense incendie défini au point 23.</p>									
		Extincteurs	90%	30 secondes		Manuel	Visite annuelle	/	RIA et sprinkler
		RIA	90%	1 minute		Manuel	Visite annuelle	/	Extincteurs et sprinkler
	Eviter la propagation de l'incendie à la cellule et éteindre l'îlot /rack	Système sprinkler	95%	4 minutes	1 à 2	Automatique  Dépend de DI, électricité, batteries, gasoil, eau	Test hebdomadaire de fonctionnement  Visite semestrielle hydraulique Visite annuelle motopompe Visite triennale de l'installation complète	Moteur de secours Démarrage manuel des moteurs si coupure électrique Report d'alarme (fuite, défaut...) en télésurveillance pour intervention	Arrêt de travaux par point chaud - Gardiennage sur site + consignes particulières de vigilance et mise en place d'extincteurs supplémentaires  Détection incendie + extincteurs et RIA
<p>Le personnel sera formé à la lutte contre l'incendie.</p>									
<p><b>23. Plan de défense incendie</b></p> <p>Pour tout entrepôt, un plan de défense incendie est établi par l'exploitant, en se basant sur les scénarios d'incendie les plus défavorables d'une unique cellule.</p> <p>L'alinéa précédent est applicable à compter du 31 décembre 2023 pour les entrepôts existants ou dont la déclaration ou le dépôt du dossier complet d'enregistrement est antérieur au 1er janvier 2021, soumis à déclaration ou enregistrement, lorsque ces entrepôts n'étaient pas soumis à cette obligation par ailleurs.</p>	<p>Un plan de défense incendie sera mis en œuvre sur le site.</p>								

Le plan de défense incendie comprend :

- les schémas d'alarme et d'alerte décrivant les actions à mener à compter de la détection d'un incendie (l'origine et la prise en compte de l'alerte, l'appel des secours extérieurs, la liste des interlocuteurs internes et externes) ;
- l'organisation de la première intervention et de l'évacuation face à un incendie en périodes ouvrées ;
- les modalités d'accueil des services d'incendie et de secours en périodes ouvrées et non ouvrées, y compris, le cas échéant, les mesures organisationnelles prévues au point 3 de la présente annexe ;
- la justification des compétences du personnel susceptible, en cas d'alerte, d'intervenir avec des extincteurs et des robinets d'incendie armés et d'interagir sur les moyens fixes de protection incendie, notamment en matière de formation, de qualification et d'entraînement ;
- les plans d'implantation des cellules de stockage et murs coupe-feu ;
- les plans et documents prévus aux points 1.6.1 et 3.5 de la présente annexe ;
- le plan de situation décrivant schématiquement l'alimentation des différents points d'eau ainsi que l'emplacement des vannes de barrage sur les canalisations, et les modalités de mise en œuvre, en toutes circonstances, de la ressource en eau nécessaire à la maîtrise de l'incendie de chaque cellule ;
- la description du fonctionnement opérationnel du système d'extinction automatique, s'il existe, et le cas échéant l'attestation de conformité accompagnée des éléments prévus au point 28.1 de la présente annexe ;
- s'il existe, les éléments de démonstration de l'efficacité du dispositif visé au point 28.1 de la présente annexe ;
- la description du fonctionnement opérationnel du système d'extinction automatique, s'il existe ;
- la localisation des commandes des équipements de désenfumage prévus au point 5 ;
- la localisation des interrupteurs centraux prévus au point 15, lorsqu'ils existent ;
- les dispositions à prendre en cas de présence de panneaux photovoltaïques ;
- les mesures particulières prévues au point 22.

Il prévoit en outre les modalités selon lesquelles les fiches de

données de sécurité sont tenues à disposition du service d'incendie et de secours et de l'inspection des installations classées et, le cas échéant, les précautions de sécurité qui sont susceptibles d'en découler.

Le plan de défense incendie ainsi que ses mises à jour sont transmis aux services d'incendie et de secours.

Ce plan de défense incendie est inclus dans le plan d'opération interne s'il existe. Il est tenu à jour.

Pour les sites à autorisation, le plan de défense incendie comporte également les dispositions permettant de mener les premiers prélèvements environnementaux, à l'intérieur et à l'extérieur du site, lorsque les conditions d'accès aux milieux le permettent. Il précise :

- les substances recherchées dans les différents milieux et les raisons pour lesquelles ces substances et ces milieux ont été choisis ;
- les équipements de prélèvement à mobiliser, par substance et milieux ;
- les personnels compétents ou organismes habilités à mettre en œuvre ces équipements et à analyser les prélèvements selon des protocoles adaptés aux substances recherchées.

L'exploitant justifie de la disponibilité des personnels ou organismes et des équipements dans des délais adéquats en cas de nécessité. Les équipements peuvent être mutualisés entre plusieurs établissements sous réserve que des conventions le prévoyant explicitement, tenues à disposition de l'inspection des installations classées, soient établies à cet effet et que leur mise en œuvre soit compatible avec les cinétiques de développement des phénomènes dangereux. Dans le cas de prestations externes, les contrats correspondants le prévoyant explicitement sont tenus à disposition de l'inspection des installations classées.

Ces dispositions sont applicables à compter du 1er janvier 2022.

Lorsqu'il existe un plan d'opération interne pris en application de l'article R. 181-54 du code de l'environnement, ce plan comporte également :

- les moyens et méthodes prévus, en ce qui concerne l'exploitant, pour la remise en état et le nettoyage de l'environnement après un accident ;
- les modalités prévisionnelles permettant d'assurer la

continuité d'approvisionnement en eau en cas de prolongation de l'incendie au-delà de 2 heures ; Ces modalités peuvent s'appuyer sur l'utilisation des moyens propres au site, y compris par recyclage ou d'autres moyens privés ou publics. Le cas échéant, les modalités d'utilisation et d'information du ou des gestionnaires sont précisées. Dans le cas d'un recyclage d'une partie des eaux d'extinction d'incendie, l'absence de stockage de produits dangereux ou corrosifs dans la zone concernée par l'incendie devra être vérifiée. Le recyclage devra respecter les conditions techniques au point 13 de la présente annexe.  
Ces dispositions sont applicables à compter du 1er janvier 2022.

**24. Bruits**  
**24.1. Valeurs limites de bruit**

Au sens du présent arrêté, on appelle :

- émergence : la différence entre les niveaux de pression continue équivalents pondérés A du bruit ambiant (installation en fonctionnement) et du bruit résiduel (en l'absence du bruit généré par l'installation) ;
- zones à émergence réglementée :
- l'intérieur des immeubles habités ou occupés par des tiers, existant à la date du dépôt de dossier d'enregistrement, et leurs parties extérieures éventuelles les plus proches (cour, jardin, terrasse), à l'exclusion de celles des immeubles implantés dans les zones destinées à recevoir des activités artisanales ou industrielles ;
- les zones constructibles définies par des documents d'urbanisme opposables aux tiers et publiés à la date du dépôt de dossier d'enregistrement ;
- l'intérieur des immeubles habités ou occupés par des tiers qui ont été implantés après la date du dépôt de dossier d'enregistrement dans les zones constructibles définies ci-dessus, et leurs parties extérieures éventuelles les plus proches (cour, jardin, terrasse), à l'exclusion de celles des immeubles implantés dans les zones destinées à recevoir des activités artisanales ou industrielles.

Afin de veiller à ce que l'exploitation du bâtiment n'engendre pas de gênes sonores, des mesures acoustiques seront réalisées dans un délai de trois mois suivant la mise en service du site.  
  
La campagne de mesure des niveaux sonores du site permettra de vérifier que les limites acoustiques sont respectées en limites de propriété.



Les émissions sonores de l'installation ne sont pas à l'origine, dans les zones à émergence réglementée, d'une émergence supérieure aux valeurs admissibles définies dans le tableau suivant

Niveau de bruit ambiant existant dans les zones à émergence réglementée (incluant le bruit de l'installation)	Emergence admissible pour la période allant de 7 h à 22 h, sauf dimanche et jours fériés	Emergence admissible pour la période allant de 22 h à 7 h, ainsi que les dimanches et jours fériés
Supérieur à 35 et inférieur ou égal à 45 dB (A)	6 dB (A)	4 dB (A)
Supérieur à 45 dB (A)	5 dB (A)	3 dB (A)

De plus, le niveau de bruit en limite de propriété de l'installation ne dépasse pas, lorsqu'elle est en fonctionnement, 70 dB(A) pour la période de jour et 60 dB(A) pour la période de nuit, sauf si le bruit résiduel pour la période considérée est supérieur à cette limite.

Dans le cas où le bruit particulier de l'établissement est à tonalité marquée au sens du point 1.9 de l'annexe de l'arrêté du 23 janvier 1997 susvisé, de manière établie ou cyclique, sa durée d'apparition n'excède pas 30 pour cent de la durée de fonctionnement de l'établissement dans chacune des périodes diurne ou nocturne définies dans le tableau ci-dessus.

**24.2. Véhicules. - Engins de chantier**

Les véhicules de transport, les matériels de manutention et les engins de chantier utilisés à l'intérieur de l'installation sont

Les chariots élévateurs électriques qui circuleront dans les cellules de stockage ne sont pas susceptibles d'engendrer des bruits gênants pour le voisinage.

<p>conformes aux dispositions en vigueur en matière de limitation de leurs émissions sonores.</p> <p>L'usage de tous appareils de communication par voie acoustique (sirènes, avertisseurs, haut-parleurs, etc.), gênant pour le voisinage, est interdit, sauf si leur emploi est exceptionnel et réservé à la prévention et au signalement d'incidents graves ou d'accidents.</p>	
<p><b>24.3. Surveillance par l'exploitant des émissions sonores</b></p> <p>L'exploitant met en place une surveillance des émissions sonores de l'installation permettant d'estimer la valeur de l'émergence générée dans les zones à émergence réglementée. Les mesures sont effectuées selon la méthode définie en annexe de l'arrêté du 23 janvier 1997 susvisé. Ces mesures sont effectuées dans des conditions représentatives du fonctionnement de l'installation sur une durée d'une demi-heure au moins.</p> <p>Une mesure du niveau de bruit et de l'émergence est effectuée dans les trois mois suivant la mise en service de l'installation.</p> <p>Cette disposition n'est pas applicable pour les installations soumises à déclaration.</p>	<p>Une mesure des émissions sonores sera réalisée par une société compétente dans un délai de trois mois suivant la mise en service du site.</p>
<p><b>25. Surveillance et contrôle des accès</b></p> <p>En dehors des heures d'exploitation et d'ouverture de l'entrepôt, une surveillance de l'entrepôt, par gardiennage ou télésurveillance, est mise en place en permanence afin de permettre notamment l'alerte des services d'incendie et de secours et, le cas échéant, de l'équipe d'intervention, ainsi que l'accès des services de secours en cas d'incendie, d'assurer leur accueil sur place et de leur permettre l'accès à tous les lieux.</p> <p>Les personnes étrangères à l'établissement n'ont pas un accès libre à l'entrepôt. L'accès aux guichets de retrait, s'ils existent, reste cependant possible. Cette disposition est applicable à compter du 1<sup>er</sup> janvier 2021.</p>	<p>L'établissement sera gardienné par télésurveillance 24h/24 et 7j/7.</p> <p>La société de télésurveillance disposera de l'ensemble des renvois d'alarme :</p> <p>Alarme du réseau d'extinction automatique, alarme de la détection de fumées, alarmes techniques.</p> <p>En cas de déclenchement de l'installation sprinkler en dehors des heures d'ouverture de l'établissement, la société de télésurveillance aura la charge de transmettre l'alerte aux services d'incendie et de secours. Un gardien sera également dépêché dans les plus brefs délais sur le site afin d'assurer l'accueil des sapeurs-pompiers.</p> <p>Les procédures d'alerte des secours et d'accueil des équipes de secours feront l'objet de consignes précises qui seront rédigées lors de la signature du contrat de gardiennage de l'établissement.</p> <p>La société de télésurveillance disposera en outre, en dehors des horaires d'ouverture de l'établissement, du renvoi de l'alarme anti-intrusion.</p> <p>Il s'agit d'une protection supplémentaire sachant que l'accidentologie relative aux entrepôts montre qu'une majorité des incendies d'entrepôts est initiée par des actes de malveillance.</p>

**26. Remise en état après exploitation**

L'exploitant met en sécurité et remet en état le site de sorte qu'il ne s'y manifeste plus aucun danger et inconvénient. En particulier :

- tous les produits dangereux ainsi que tous les déchets sont valorisés ou évacués vers des installations dûment autorisées ;
- les cuves et les canalisations ayant contenu des produits susceptibles de polluer les eaux ou de provoquer un incendie ou une explosion sont vidées, nettoyées, dégazées et, le cas échéant, décontaminées. Elles sont, si possible, enlevées, sinon elles sont neutralisées par remplissage avec un solide inerte. Le produit utilisé pour la neutralisation recouvre toute la surface de la paroi interne et possède une résistance à terme suffisante pour empêcher l'affaissement du sol en surface.

En cas de cessation d'exploitation, l'exploitant en informe le Préfet au minimum trois mois avant conformément à l'article R 512-46-25 du Code de l'Environnement, et s'engage à lui remettre un dossier sur l'état du site et son devenir.

La notification indiquera les mesures prises ou prévues pour assurer la mise en sécurité du site dès son arrêt :

- Evacuation ou élimination des produits dangereux et des déchets :
  - vidange des installations et destruction des produits (notamment des produits chimiques, huiles,...) en centre de traitement de déchets,
  - vidange des cuves de stockage et enlèvement de celles-ci ou neutralisation,
  - vidange et nettoyage des rétentions,
  - évacuation des déchets résiduels en centre de traitement autorisé.
- Interdiction ou limitation d'accès au site
- Suspension des risques d'incendie et d'explosion :
  - démontage des équipements,
  - mise en sécurité des circuits électriques,
  - maintien en l'état de fonctionner des utilités (chauffage, alimentation électrique, climatisation,...), après consignation des équipements en arrêt de sécurité.
- Surveillance des effets de l'installation sur son environnement

Après accord sur les types d'usage futurs du site, l'exploitant transmettra au Préfet, dans un délai précisé par ce dernier, un mémoire de réhabilitation précisant les mesures prises pour la protection de l'environnement compte-tenu du ou des types d'usage prévus pour le site, notamment :

- les mesures de maîtrise des risques liés aux sols éventuellement nécessaires,
- les mesures de maîtrise des risques liés aux eaux souterraines ou superficielles éventuellement polluées,
- en cas de besoin, la surveillance à exercer, les limitations ou interdictions concernant l'aménagement ou l'utilisation du sol ou du sous-sol.

**27. Dispositions spécifiques applicables aux cellules et chambres frigorifiques**

**27.1. Dispositions constructives**

Par dérogation aux dispositions constructives correspondantes fixées au point 4 (5e, 7e au 11e alinéa) de l'annexe II, pour les cellules frigorifiques :

Sans objet.

- les parois extérieures des cellules frigorifiques construites en matériaux a minima Bs3 d0 ;  
 - les isolants de support de couverture de toiture sont réalisés en matériaux a minima Bs3 d0 ;  
 - la couverture de toiture surmontant un comble satisfait la classe et l'indice BROOF (t3). Dans les autres cas, la couverture de toiture satisfait la classe et l'indice BROOF (t3) ou les éléments séparatifs entre cellules dépassent d'au moins 2 mètres la couverture du bâtiment au droit du franchissement et la toiture est recouverte d'une bande de protection sur une largeur minimale de 10 mètres de part et d'autre des parois séparatives. Cette bande est en matériaux a minima A2 s1 d0 ou comporte en surface une feuille métallique A2 s1 d0.  
 Les autres dispositions du point 4 de la présente annexe sont applicables aux cellules frigorifiques.

**27.2. Désenfumage**

Les prescriptions du point 5 de l'annexe II s'appliquent aux combles de toutes les cellules et chambres frigorifiques et aux cellules et chambres frigorifiques (surmontées ou non de combles) ayant des températures de stockage des produits strictement supérieures à 10 °C.

Par dérogation aux dispositions fixées au point 5 de l'annexe II, les cellules et chambres frigorifiques ayant des températures de stockage des produits inférieures ou égales à 10 °C sont :

- soit équipées d'installations de désenfumage adaptées. Si elles sont différentes de celles prévues aux points 5 de l'annexe II, leur efficacité est justifiée par un organisme compétent en matière de désenfumage et l'exploitant intègre la procédure opérationnelle d'utilisation au niveau des consignes à mettre en œuvre en cas d'incendie ;
- soit non désenfumées. L'exploitant précise clairement au niveau des cellules et chambres concernées qu'elles ne sont pas désenfumées et intègre les dispositions adaptées au niveau des consignes à mettre en œuvre en cas d'incendie.

Sans objet.

<p>En complément aux dispositions fixées au point 5 de l'annexe II, les commandes manuelles ne sont pas placées à l'intérieur des zones à température négative.</p>	
<p><b>27.3. Dimensions des cellules</b> Par dérogation au premier alinéa du point 7 de l'annexe II, dans le cas des cellules frigorifiques à température négative, la surface maximale des cellules à température négative dépourvues de système d'extinction automatique d'incendie est portée à 4 500 mètres carrés en présence d'un système de détection incendie haute sensibilité avec transmission de l'alarme à l'exploitant ou à une société de surveillance extérieure. Pour ces cellules, le temps total entre le déclenchement de l'alarme et la première intervention est inférieur à 20 minutes. Dans le trimestre qui suit le début de l'exploitation de tout entrepôt comportant des cellules à température négative, l'exploitant organise un test du dispositif prévu au présent alinéa. Ce test fait l'objet d'un compte rendu conservé au moins deux ans dans le dossier prévu au point 1.2 de la présente annexe. Ce test est renouvelé tous les ans. Les autres dispositions du point 7 de la présente annexe sont applicables aux cellules frigorifiques.</p>	<p>Sans objet.</p>
<p><b>27.4. Conditions de stockage</b> Tout stockage est interdit dans les combles. Les combles sont accessibles en toutes circonstances. En complément et par dérogation aux dispositions correspondantes du point 9 de l'annexe II, dans le cas des cellules et chambres frigorifiques à température négative : - la distance par rapport aux parois de la cellule pour les stockages en rayonnage ou en palettier est supérieure ou égale à 0,15 mètre ; - en l'absence de détection haute sensibilité pour les cellules à température négative, les matières stockées en rayonnage ou en palettier respectent la disposition suivante : hauteur maximale de stockage : 10 mètres maximum ;</p>	<p>Sans objet.</p>

<ul style="list-style-type: none"> <li>- les matières conditionnées dans des contenants autoporteurs gerbables sont stockées de la manière suivante :</li> <li>- les îlots au sol ont une surface limitée à 1 000 mètres carrés</li> <li>- la hauteur maximale de stockage est égale à 10 mètres ;</li> <li>- la distance minimale entre deux îlots est de 2 mètres.</li> </ul>	
<p><b>27.5. Détection automatique d'incendie</b> En complément des dispositions du premier alinéa du point 12 de l'annexe II, la détection automatique d'incendie avec transmission, en tout temps, de l'alarme à l'exploitant est obligatoire pour les combles.</p>	<p>Sans objet.</p>
<p><b>27.6. Moyens de lutte incendie</b> En complément des dispositions du point 13 de l'annexe II, les robinets d'incendie armés sont positionnés hors chambres froides à température négative et ont des longueurs de tuyaux suffisantes pour accéder à toutes les zones de la chambre froide à température négative.</p>	<p>Sans objet.</p>

<p><b>27.7. Installations électriques</b>          Les dispositions du point 15 de l'annexe II, sont complétées par les dispositions suivantes :          Les équipements techniques (systèmes de réchauffage électrique des encadrements de portes, résistances de dégivrage, soupapes d'équilibrage de pression, etc.) présents à l'intérieur des chambres froides ou sur les parois de celles-ci ne sont pas une cause possible d'inflammation ou de propagation de fuite.          En particulier, si les panneaux sandwiches ne sont pas A2 s1 d0, les câbles électriques les traversant sont pourvus de fourreaux non propagateurs de flamme, de manière à garantir l'absence de contact direct entre le câble et le parement du panneau ou de l'isolant, les parements métalliques devant être percés proprement et ébavurés. Les résistances électriques de réchauffage ne sont pas en contact direct avec les isolants.</p>	<p>Sans objet.</p>
<p><b>27.8. Equipements frigorifiques</b>          Des détecteurs de gaz sont implantés et entretenus dans les zones à risque susceptibles d'être génératrices de gaz frigorifique toxique pour l'homme. Dans ces zones, l'exploitant définit des consignes d'exploitation spécifiques et prévoit les équipements de protection individuelle nécessaires pour intervenir en sécurité. Ce point est applicable aux installations pour lesquelles la réglementation antérieure ne l'exigeait pas à compter du 1er janvier 2022.</p>	<p>Sans objet.</p>
<p><b>28. Dispositions spécifiques applicables aux cellules de liquides et solides liquéfiables combustibles</b>          Les dispositions du point 28 sont applicables aux installations nouvelles dont la preuve de dépôt de déclaration ou le dépôt du dossier complet du dossier d'enregistrement ou d'autorisation est postérieur au 1er juillet 2021.          Elles ne sont pas applicables aux autres installations nouvelles ainsi qu'aux installations existantes. Néanmoins, en cas de modification ou extension de ces installations comprenant une nouvelle cellule ou un nouveau bâtiment portée à la connaissance du préfet à compter du 1er janvier 2021, ces</p>	<p>Sans objet.</p>

dispositions sont applicables à l'extension, les dispositions du point 28 sont applicables à l'extension.  
Les dispositions du point 10 ne sont pas applicables aux cellules conformes au présent point



<p><b>28.1.</b> Un système d'extinction automatique d'incendie adapté au produit stocké, ou un dispositif dont l'exploitant démontre l'efficacité pour éviter la persistance d'une nappe enflammée, est mis en place dans chaque cellule de liquides et solides liquéfiables combustibles. Cette disposition s'applique sans préjudice de la première phrase du point 7 de la présente annexe.</p> <p>Le choix du système d'extinction automatique d'incendie à implanter est explicité dans le plan de défense incendie prévu au point 23 de la présente annexe. L'exploitant précise le référentiel professionnel retenu pour le choix et le dimensionnement du système mis en place.</p> <p>Avant la mise en service de l'installation, une attestation de conformité du système d'extinction mis en place aux exigences du référentiel professionnel retenu est établie. Cette attestation est accompagnée d'une description du système et des principaux éléments techniques concernant la surface de dimensionnement des zones de collecte, les réserves en eau, le cas échéant les réserves en émulseur, l'alimentation des pompes et l'estimation des débits d'alimentation en eau et, le cas échéant, en émulseur. Ce document est tenu à disposition de l'inspection des installations classées, et le cas échéant de l'organisme de contrôle.</p>	<p>Sans objet.</p>
<p><b>28.2. Collecte et rétention des écoulements</b></p> <p>Chaque cellule de liquides et solides liquéfiables combustibles est divisée en zones de collecte d'une surface unitaire inférieure ou égale à 1 000 m<sup>2</sup> et compatible avec le dimensionnement du système d'extinction automatique d'incendie ou dispositif équivalent prévu au point 28.1 de la présente annexe.</p> <p>A chacune des zones de collecte est associé un dispositif de rétention dont la capacité utile est au moins égale à 100 % de la capacité des récipients mobiles associés, à laquelle est ajouté le volume d'eau d'extinction nécessaire à la lutte contre l'incendie de la zone de collecte et le volume lié aux intempéries à raison de 10 litres par mètre carré de surface</p>	<p>Sans objet.</p>

<p>exposée aux intempéries de la rétention et du drainage menant à la rétention. Le volume nécessaire à la rétention est rendu disponible par une ou des rétentions locales ou déportées.</p>	
<p><b>28.3 Disposition applicable en cas de rétention déportée</b></p> <p>I. Dispositif de drainage Chacune des zones de collecte associée à une rétention déportée est associée à un dispositif de drainage permettant de récupérer et de canaliser les liquides épandus et les eaux d'extinction d'incendie.</p> <p>II. Dispositif d'extinction des effluents enflammés « Les effluents ainsi canalisés sont dirigés à l'extérieur des zones de collecte vers un dispositif permettant l'extinction des effluents enflammés et évitant leur réinflammation avant qu'ils ne soient dirigés vers la rétention déportée. Ce dispositif peut être une fosse d'extinction, un plancher pare-flamme, un siphon anti-feu ou tout autre dispositif équivalent.</p> <p>III. Le drainage, le dispositif d'extinction et la rétention déportée sont conçus, dimensionnés et construits afin de :</p> <ul style="list-style-type: none"> <li>- ne pas communiquer le feu directement ou indirectement aux autres installations situées sur le site ainsi qu'à l'extérieur du site, en particulier le trajet aérien ne traverse pas de zone comportant des feux nus et ne coupe pas les voies d'accès aux récipients mobiles ou bâtiments. Le réseau est protégé de tout risque d'agression mécanique au droit des circulations d'engins ;</li> <li>- éviter tout débordement des réseaux, pour cela ils sont adaptés aux débits ainsi qu'aux volumes attendus d'effluents enflammés et des eaux d'extinction d'incendie, pour assurer l'écoulement vers la rétention déportée</li> <li>- éviter le colmatage du réseau d'évacuation par toute matière solide ou susceptible de se solidifier ;</li> <li>- éviter tout débordement de la rétention déportée. Une rétention déportée peut être commune à plusieurs zones de collecte. La capacité utile de la rétention est au moins égale au plus grand volume calculé pour chaque zone de collecte</li> </ul>	<p>Sans objet.</p>

associée, prenant en compte 100 % de la capacité des récipients mobiles associés, à laquelle est ajouté le volume d'extinction nécessaire à la lutte contre l'incendie de la zone de collecte déterminé selon les dispositions du point 11 de la présente annexe.

- éviter toute surverse de liquide lors de son arrivée éventuelle dans la rétention déportée ;

- résister aux effluents enflammés, en amont du dispositif d'extinction, les réseaux sont en matériaux incombustibles.

Le cas échéant, la rétention déportée peut être commune avec le bassin de confinement prévu au point 11 de l'annexe 2.

La rétention déportée et, si elle existe, la fosse d'extinction sont accessibles aux services d'intervention lors de l'incendie. Les hypothèses et justificatifs de dimensionnement sont tenus à disposition de l'inspection des installations classées et de l'organisme de contrôle périodique.

IV. Le liquide recueilli est dirigé de manière gravitaire vers la rétention déportée. En cas d'impossibilité technique justifiée de disposer d'un dispositif de drainage passif, l'écoulement vers la rétention associée peut être constitué d'un dispositif de drainage commandable manuellement et automatiquement sur déclenchement du système de détection d'incendie ou d'écoulement. Dans ce cas, la pertinence, le dimensionnement et l'efficacité du dispositif de drainage sont démontrés au regard des conditions et de la configuration des stockages.

En cas de mise en place d'un dispositif actif, les équipements nécessaires au dispositif (pompes, etc.) sont conçus pour résister aux effets auxquels ils sont soumis. Ils disposent d'une alimentation électrique de secours et, le cas échéant, d'équipement empêchant la propagation éventuelle d'un incendie.

V. Le dispositif d'extinction ainsi que le dispositif de drainage font l'objet d'un examen approfondi périodiquement et d'une maintenance appropriée. En cas de dispositif de drainage actif, celui-ci fait l'objet de tests de fonctionnement périodiques, à une fréquence au moins semestrielle. Les dates et résultats des tests réalisés sont consignés dans un registre

éventuellement informatisé qui est tenu à la disposition de l'inspection des installations classées.

VI. L'exploitant intègre au plan d'intervention et consignes incendies prévues aux points 21 et 23, les moyens à mettre en place et les manœuvres à effectuer pour canaliser et maîtriser les écoulements des eaux d'extinction d'incendie, notamment en ce qui concerne la mise en œuvre de dispositifs de drainage actifs, le cas échéant.

Le délai d'exécution de ce plan ne peut excéder le délai de remplissage de la rétention.

VII. Implantation des rétentions déportées

Pour les installations à autorisation et enregistrement, les rétentions déportées :

sont implantées hors des zones d'effet thermique d'intensité supérieure à 5 kW/m<sup>2</sup> identifiées au regard des potentiels incendies susceptibles de survenir pour chaque cellule de liquides et solides liquéfiables combustibles prise individuellement associée. Cette disposition n'est pas applicable aux rétentions déportées enterrées ;

sont implantées à moins de 100 mètres d'au moins un appareil d'incendie (bouche ou poteau d'incendie) d'un diamètre nominal de 100 ou 150 millimètres (DN100 ou DN150).

Si elle existe, la fosse d'extinction est située en dehors des zones de flux thermiques de 5 kw/m<sup>2</sup> identifiées au regard des potentiels incendies susceptibles de survenir pour chaque cellule de liquides et solides liquéfiables combustibles prise individuellement associée. Cette disposition n'est pas applicable aux fosses d'extinction enterrées ; Pour les installations à déclaration, les rétentions déportées :

sont implantées à moins de 100 mètres d'au moins un appareil d'incendie (bouche ou poteau d'incendie) d'un diamètre nominal de 100 ou 150 millimètres (DN100 ou DN150).